



Plan Guide Diagnostic

Guenrouët
Janvier à septembre 2024

Sommaire

1. Contexte géographique et socle

2. Identité

3. Population et habitat

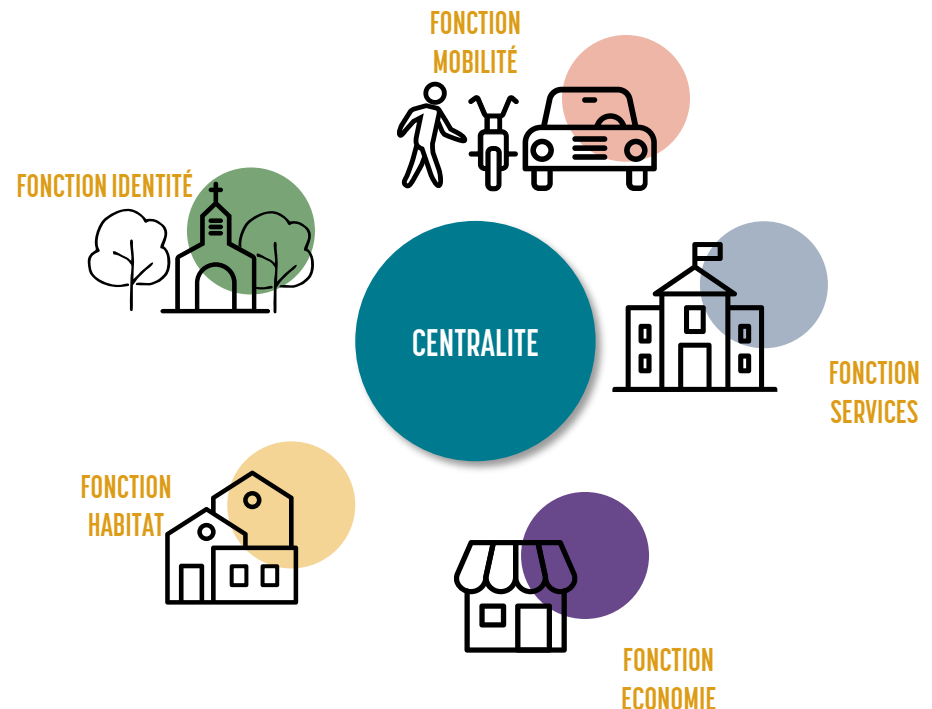
4. Services

5. Economie

6. Mobilité

Introduction

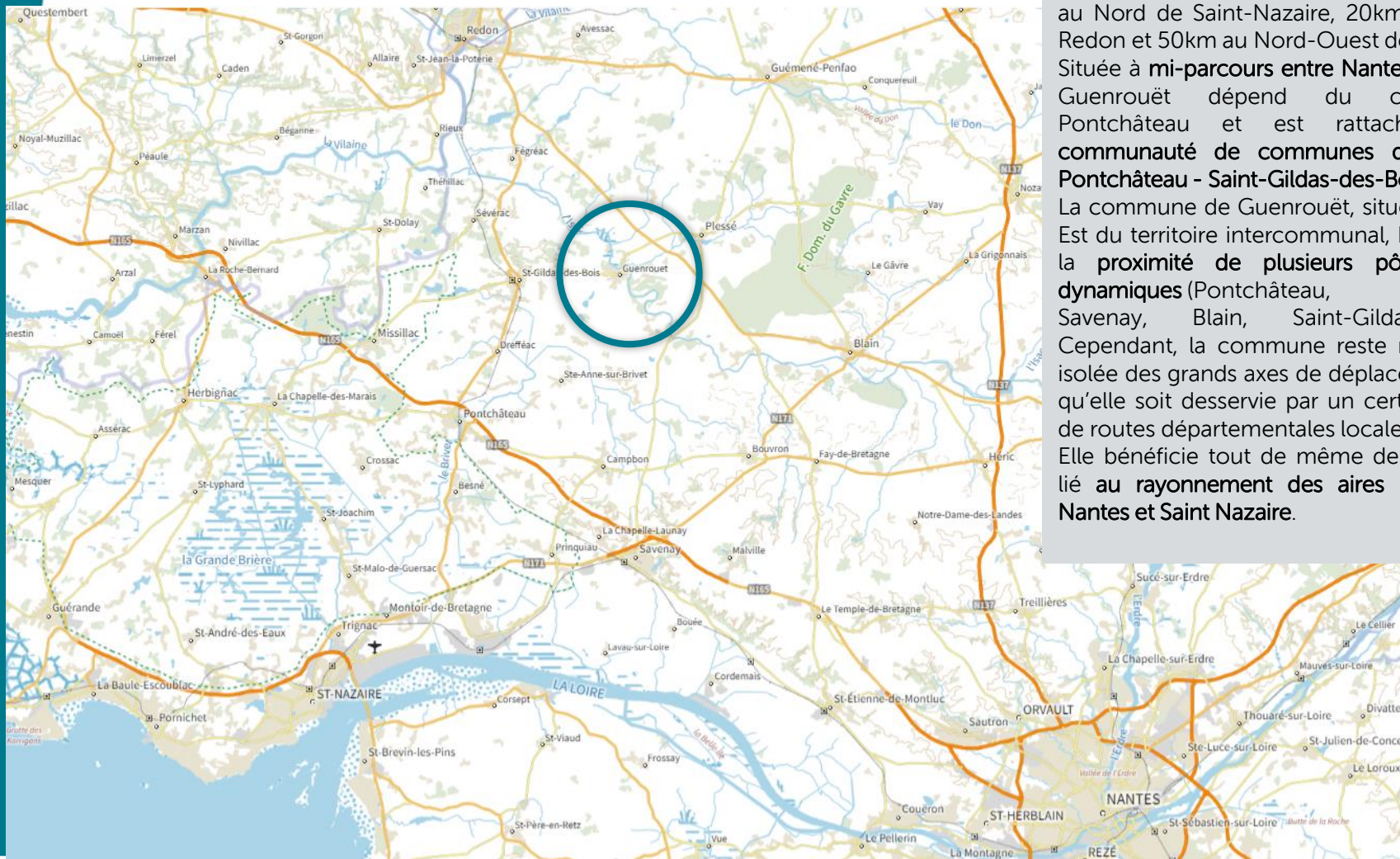
Afin de déterminer les enjeux et d'établir un plan guide cohérent, ce diagnostic a pour objet de faire un état des lieux du fonctionnement des 3 centralités de Guenrouët : le bourg de Guenrouët, Port St Clair et le bourg de Notre Dame de Grace. Le diagnostic s'organise autour des 5 fonctions qui qualifient la dynamique des centralités : identité, mobilité, habitat, services et économie.



An aerial photograph of a rural landscape. A winding river flows through the center, curving around a small village. The village is densely packed with buildings and surrounded by fields. The entire image has a blue-green tint.

Contexte géographique et socle

Une commune aux portes de grandes entités urbaines



D'une superficie d'environ 70km², Guenrouët est une commune de Loire-Atlantique, située au Nord-Est du parc naturel de Brière, à 37km au Nord de Saint-Nazaire, 20km au Sud de Redon et 50km au Nord-Ouest de Nantes.

Située à **mi-parcours entre Nantes et Vannes**, Guenrouët dépend du canton de Pontchâteau et est rattachée à la **communauté de communes du Pays de Pontchâteau - Saint-Gildas-des-Bois**.

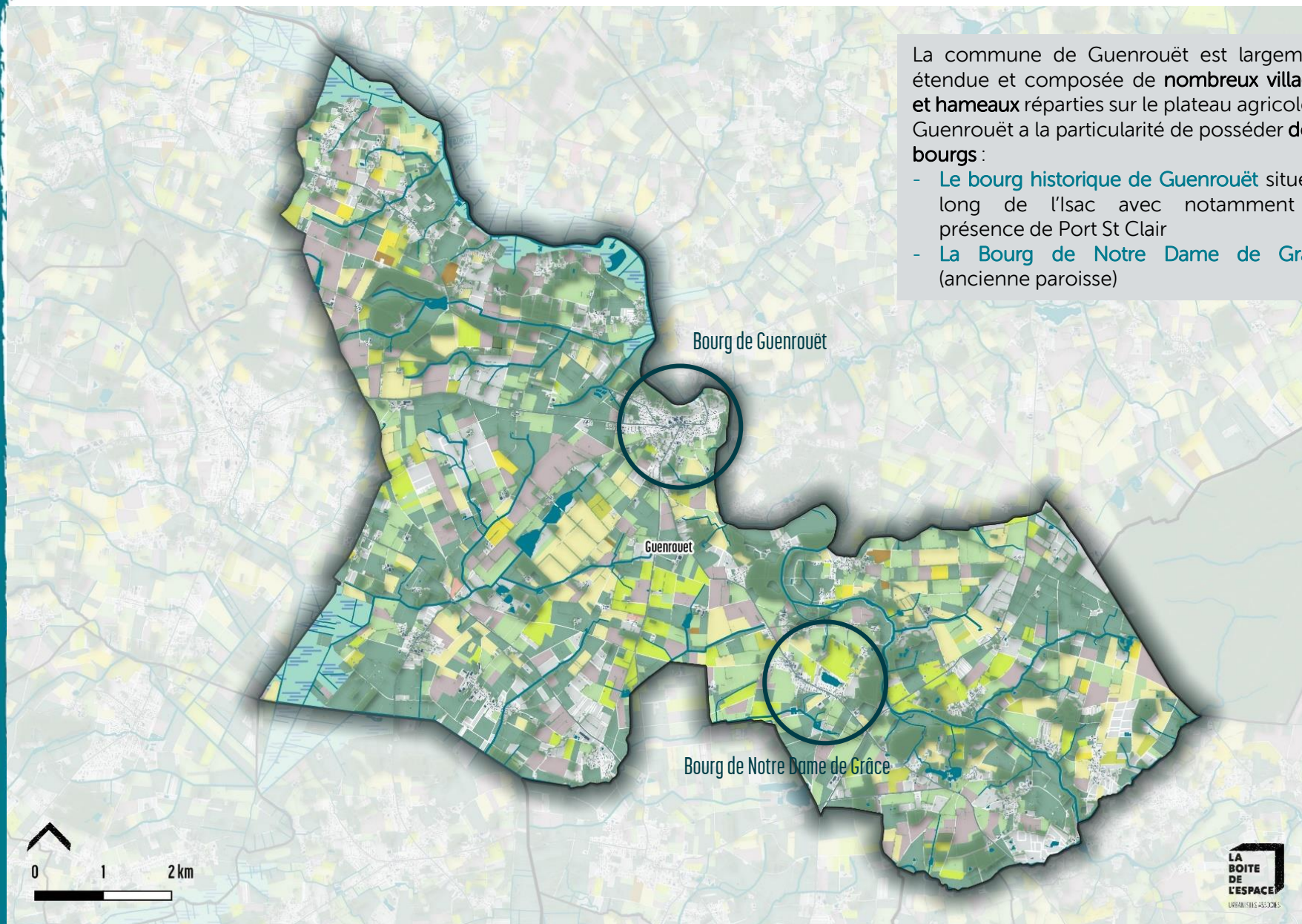
La commune de Guenrouët, située au Nord-Est du territoire intercommunal, bénéficie de la **proximité de plusieurs pôles urbains dynamiques** (Pontchâteau, Savenay, Blain, Saint-Gildas-des-Bois). Cependant, la commune reste relativement isolée des grands axes de déplacements bien qu'elle soit desservie par un certain nombre de routes départementales locales.

Elle bénéficie tout de même de l'attractivité liée au **rayonnement des aires urbaines de Nantes et Saint Nazaire**.

Une commune multipolarisée

La commune de Guenrouët est largement étendue et composée de **nombreux villages et hameaux** réparties sur le plateau agricole. Guenrouët a la particularité de posséder **deux bourgs** :

- **Le bourg historique de Guenrouët** situé le long de l'Isac avec notamment la présence de Port St Clair
- **La Bourg de Notre Dame de Grâce** (ancienne paroisse)



Une commune multipolarisée

LE BOURG

Centralité historique
Bâti patrimonial autour de
l'église
Commerces et équipements

LE PORT SAINT CLAIR

Porte d'entrée sur l'Isac
Tourisme et équipements

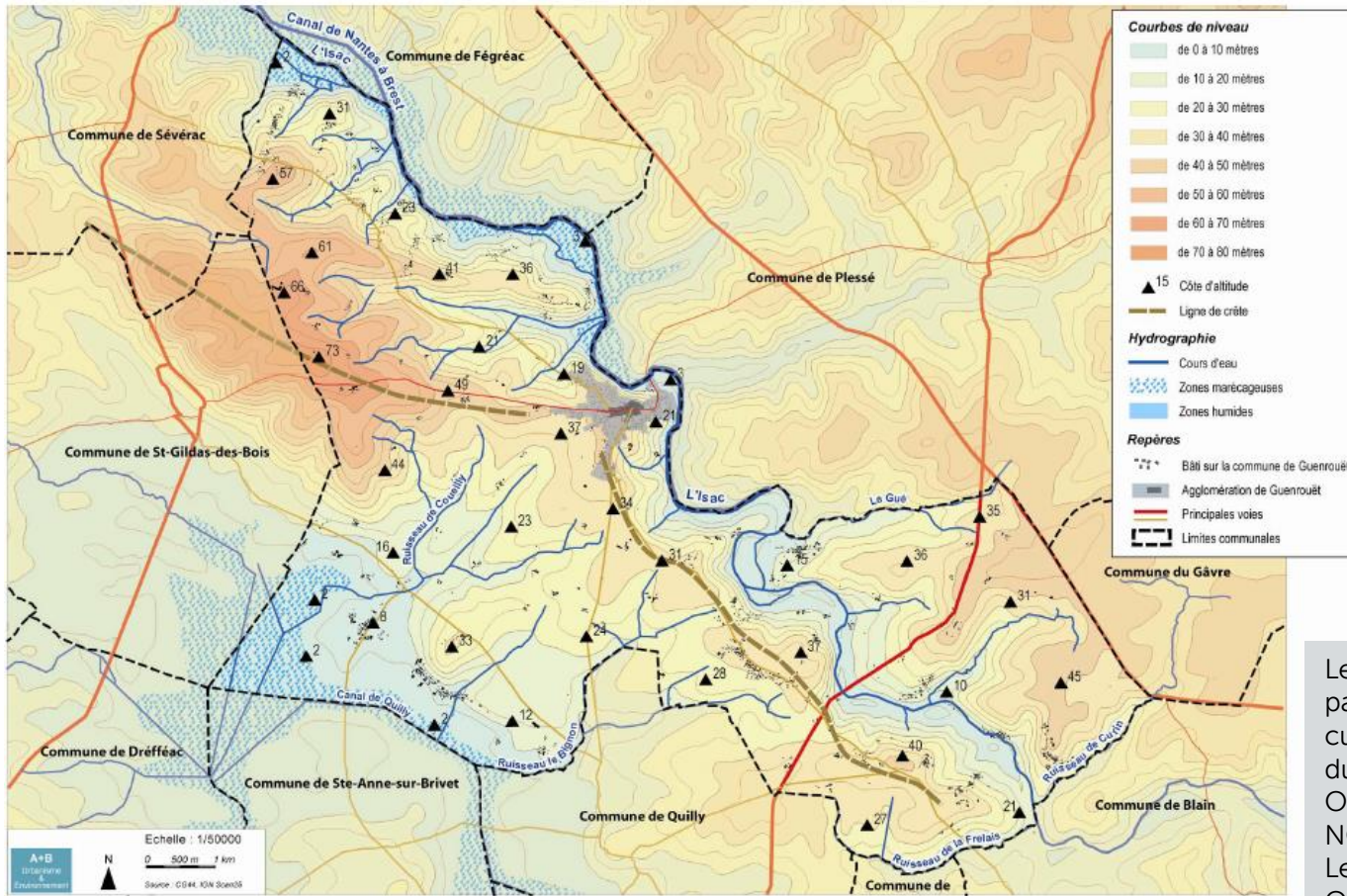


NOTRE-DAME DE GRACE

Un village-rue patrimonial
Des équipements communaux

Notre-Dame de Grâce

Socle et relief : Une commune bordée d'eau



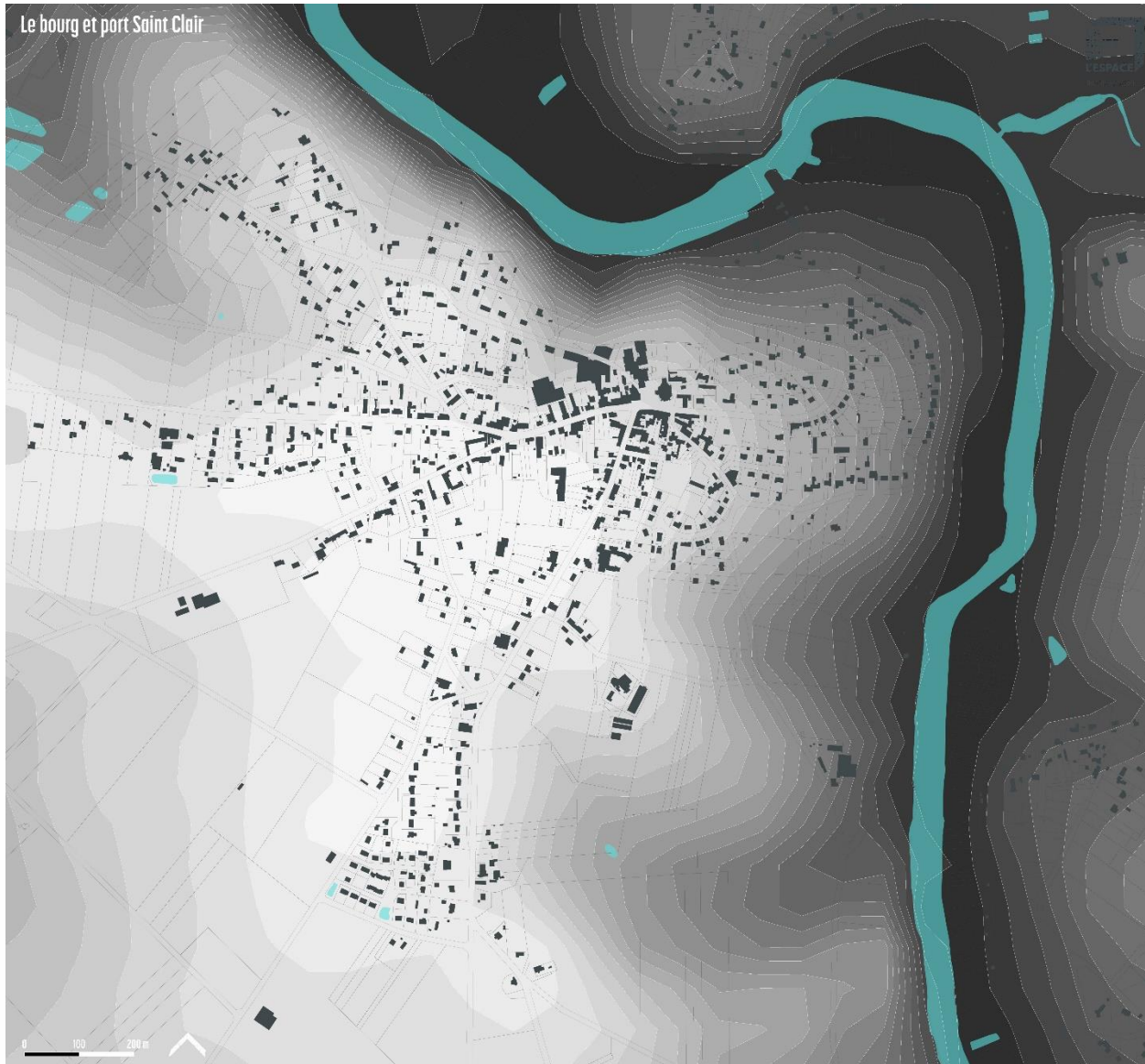
Source : PLU en vigueur de la commune de Guenrouët

Le relief communal est marqué par la **vallée de l'Isac**. Le point culminant se trouve aux abords du château Rouge, au Nord-Ouest du territoire (environ 73 m NGF).

Les marais de Brivet, au Sud-Ouest et de l'Isac avoisinent le niveau de la mer.

Le bourg est situé sur un léger promontoire (environ 30 m NGF), en bordure de la vallée de l'Isac. La déclivité y est assez marquée. Quelques affleurements rocheux sont même perceptibles au Sud du territoire le long de l'Isac.

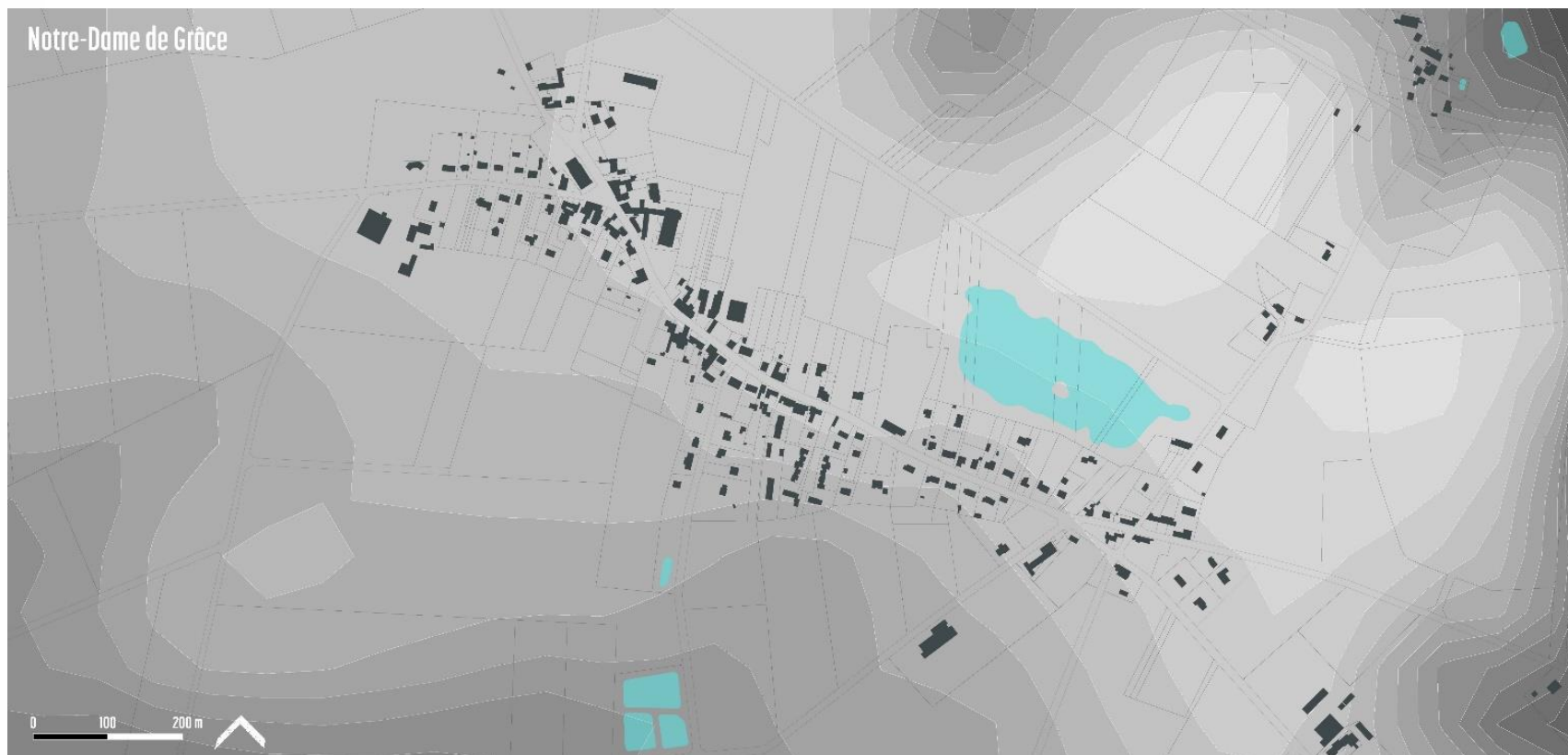
Le bourg de Guenrouët, un positionnement « en vigie »



Comme vu précédemment, le bourg de Guenrouët est implanté historiquement le long de l'Isac, lié à la **présence du gué**.

Le **centre du bourg a une implantation en haut de coteau** dans la boucle de l'Isaac. On peut ici parler d'une position « en vigie », permettant à la fois la mise en sécurité lié aux débordements de la rivière mais également permettant une visibilité et générant des points de vue sur la vallée. Au fur et à mesure des années, le bourg s'est étalé sur le plateau, en suivant les axes de circulation.

Notre-Dame de Grâce, en ligne de crête



Le bourg de Notre-Dame de Grâce est quant à lui situé en point haut sur le plateau agricole, le long de la ligne de « crête » et s'appuyant sur la RD102.

IDENTITÉ



Un cadre de vie identitaire

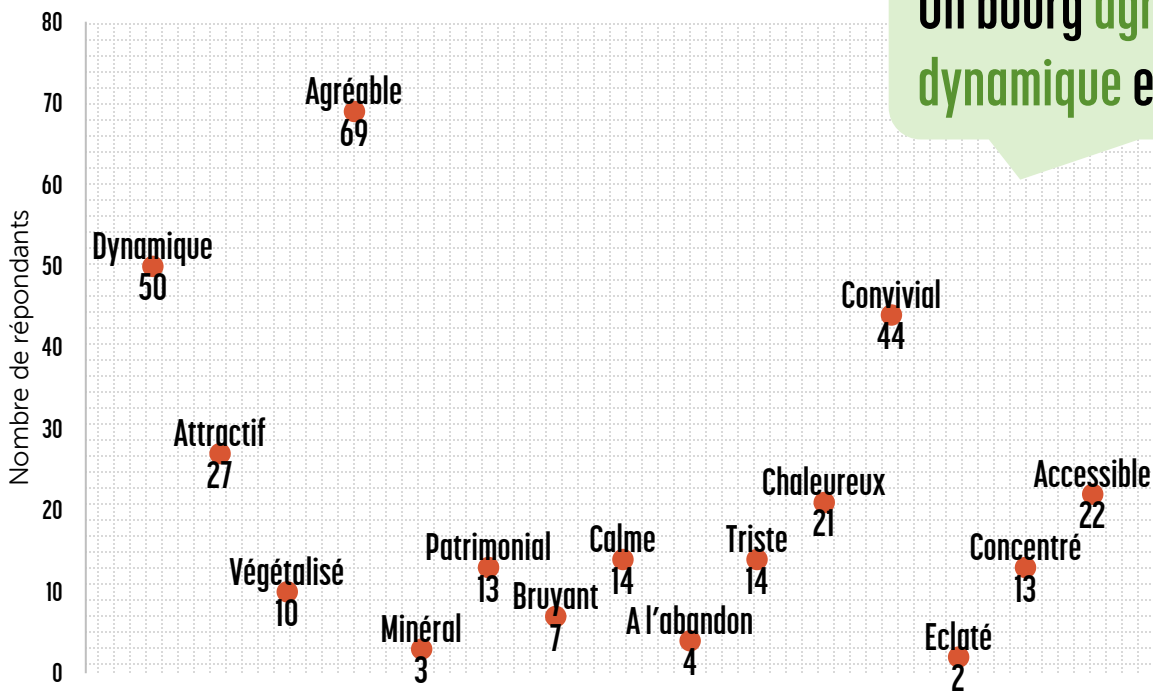


La commune de Guenrouët se caractérise par **une identité rurale**, portée par son plateau agricole mais également par son **caractère naturel** omniprésent, lié notamment à la **présence de l'eau** (vallées, rivières, marais) et à la végétation qui s'y appuie (boisements, bocage, ripisylve...). Ces espaces de nature favorisent notamment le développement **d'une activité touristique**.

Le **patrimoine bâti** participe également à renforcer l'identité communale (églises, châteaux, fermes...).

L'identité de Guenrouët selon les habitants

Comment décririez-vous le bourg de Guenrouët ?



Un bourg agréable,
dynamique et convivial

Source : Questionnaire à la population dans le cadre du Plan Guide

Les endroits les plus et les moins agréables

Port Saint-Clair et le canal

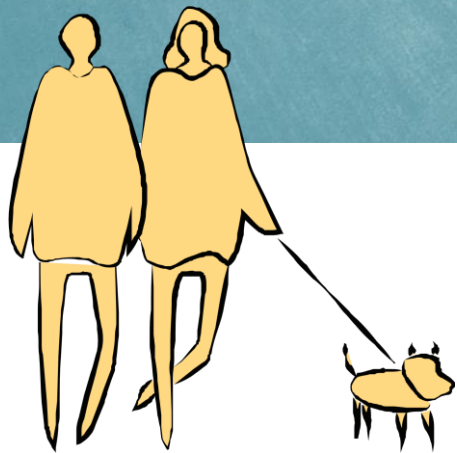
Le chemin de halage

Les hameaux (Le Cougou, Melneuf)

Notre-Dame de Grâce

L'alignement de façades face à l'église

Le centre-bourg de Guenrouët



Bourg de Guenrouët

Une construction urbaine autour de l'église



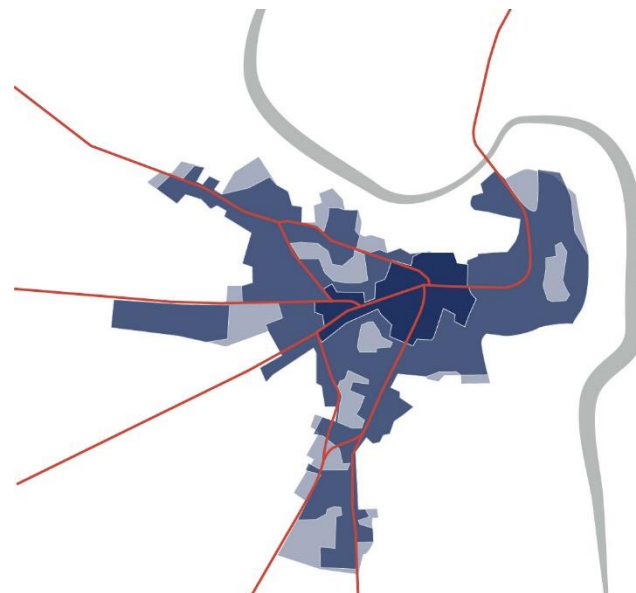
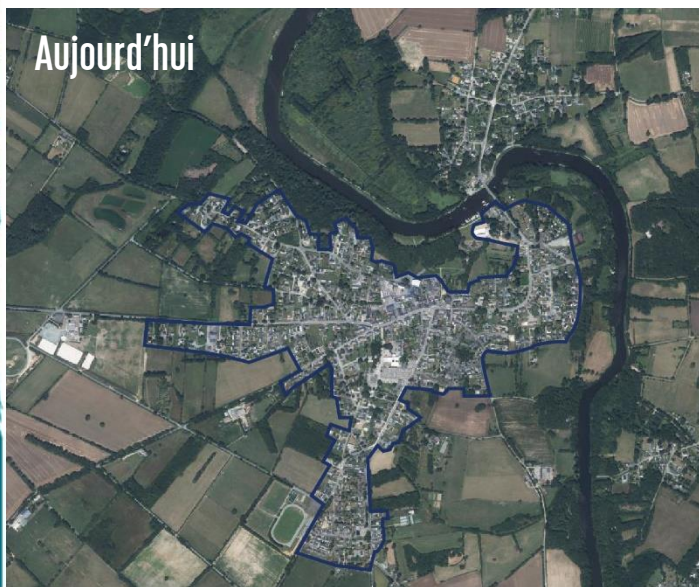
Carte d'Etat major - 1860



Comme vu précédemment, le bourg de Guenrouët s'est historiquement implanté en surplomb de l'Isac, en s'organisant traditionnellement autour de l'église. On remarque que les grands axes de circulations sont toujours les mêmes aujourd'hui et ont façonné l'organisation du bourg.



Un développement s'appuyant sur les axes



L'évolution de la construction du bourg montre plusieurs étapes: tout d'abord un **développement en étoile le long des grands axes** d'entrée dans le bourg jusqu'au années 2000, puis progressivement un **remplissage** entre ces axes, afin de retrouver une enveloppe complète d'un bourg constitué.

Un bourg qui s'étend sur le plateau



Aujourd'hui, le bourg fonctionne toujours autour de sa centralité historique et de la présence marquée de ses axes en étoiles, voies d'entrées au bourg. Cependant, l'éloignement progressif des habitations, notamment au sud du bourg, questionne sur l'offre de mobilité afin de connecter les différents secteurs du bourg.

Des points de repères de la centralité



L'église du bourg de Guenrouët est un point de repère **essentiel**, notamment par la visibilité de son clocher et permet une vraie lisibilité de la centralité du bourg.



Source photographique : La boîte de l'espace

Des points de repères de la centralité



Le croisement des voies d'accès au bourg permet l'identification immédiate de la centralité.

Source photographique : La boîte de l'espace


Une présence de la végétation appréciée



La **végétation** est un **marqueur identitaire** important pour le bourg de Guenrouët. La végétation y est très présente **notamment arborée**. Le bourg possède en effet des sujets arborés et isolés remarquables. La proximité du canal offre une facilité d'accès à la nature qui est souvent souligné et **apprécié par les habitants**.

Fonction identité

Patrimoine bâti

-  Element patrimonial
-  Patrimoine à faire voir
-  Implantation bâtie patrimoniale

Patrimoine nature

-  Boisement majeurs
-  Haie et bosquets
-  Espace public ouvert et de nature
-  Espace public minéral
-  Jardins privés
-  Arbres remarquables dans l'espace public



Une présence de la végétation appréciée



Le long du canal



Entre l'église et le canal



Chemin des diligences

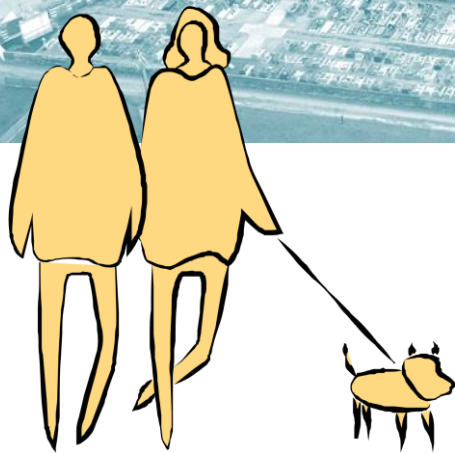


Derrière l'école

Une présence de la végétation appréciée



Le bourg présente plusieurs arbres isolés remarquables et emblématiques qu'il s'agit de préserver et de mettre en valeur.



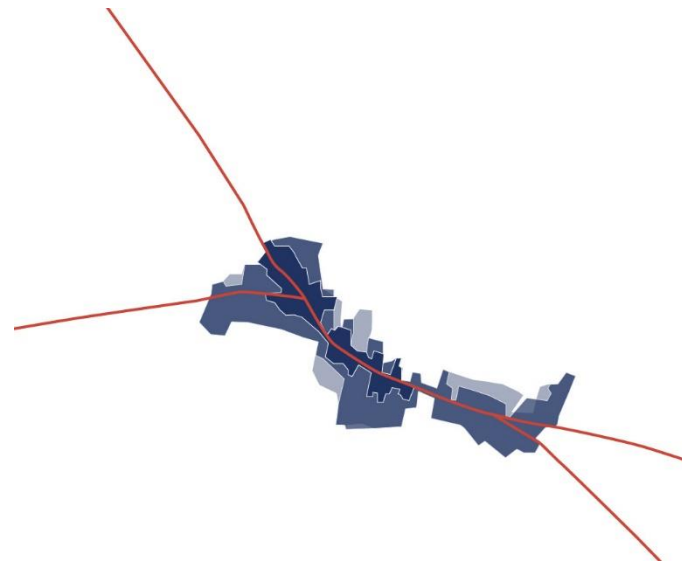
ND de Grâce

Construction urbaine



Le bourg de Notre-Dame de Grâce s'est historiquement implanté autour du carrefour de l'église.

Construction urbaine



Au cours des années, le bourg s'est étendu sous la forme d'un **bourg-rue** avec des implantations de **parcelles en « arrêtes de poisson »** : chaque parcelle a son accès sur la voie départementale. Sur les années récentes seulement quelques opérations on favoriser un léger épaissement de l'enveloppe urbaine.

Structure actuelle



L'organisation actuelle du bourg qui **s'est étalé progressivement** pose la **question de sa centralité** : entre centralité historique autour de l'église, centralité autour des équipements (salle communale et école) et centralité autour des commerces. Le bourg de Notre-Dame de Guenrouët semble en **perte d'identité**.



Structure actuelle



Fonction identité

Patrimoine bâti

- Element patrimonial
- 👁 Patrimoine à faire voir
- ⋯ Implantation bâtie patrimoniale

Patrimoine naturel

- Boisement majeurs
- Haie et bosquets
- Espace public ouvert et de nature
- Espace public minéral
- Jardins privés
- Arbres remarquables dans l'espace public

Les lieux emblématiques selon les habitants



Source photographique : La boîte de l'espace

à Guenrouët

Port Saint-Clair et le canal
La place de l'église
Kerisac

... mais aussi

La piscine, le pôle scolaire,
le stade, le camping

à Notre-Dame de Grâce

La salle polyvalente
Le bar et l'église
Le terrain de rugby

... mais aussi

L'école, la carrière

Source : Questionnaire à la population dans le cadre du Plan Guide

Synthèse des enjeux

FONCTION IDENTITÉ

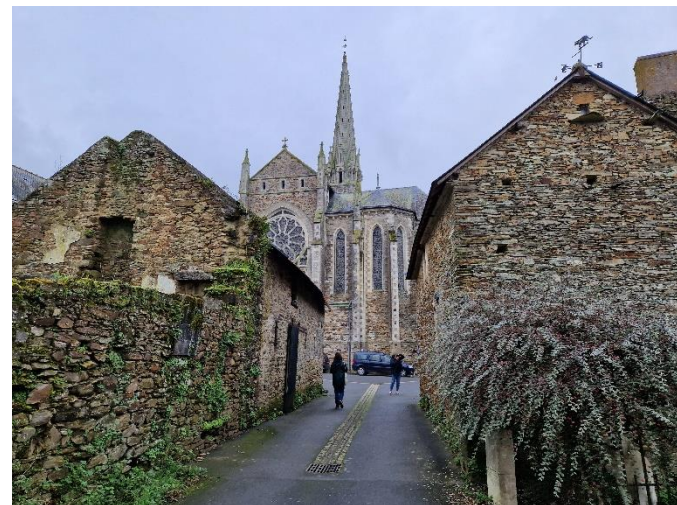


Un cadre de vie agréable, à préserver

Une présence forte de l'eau et de l'arbre

Un patrimoine bâti masqué et peu valorisé

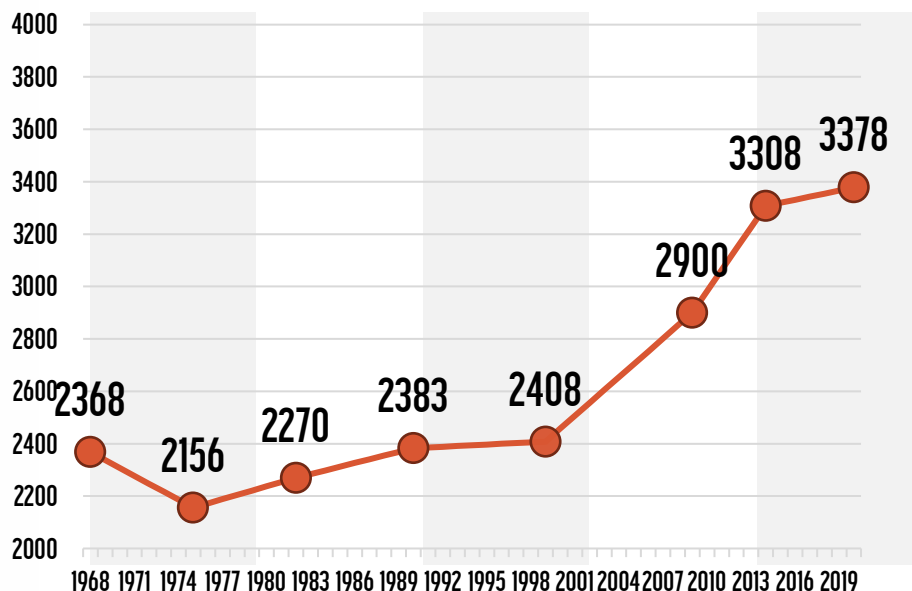
Des paysages variés, à découvrir



Population et habitat



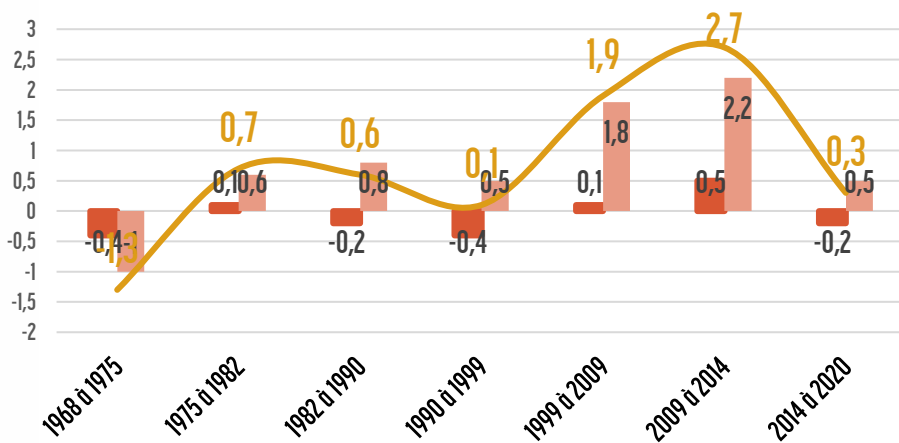
Une population stable, des arrivées qui contrebalancent les décès



3378 habitants en 2020

La population de Guenrouët est en **croissance continue depuis les années 70**, avec toutefois un pic de croissance se caractérisant par un gain de près de **900 habitants entre 1999 et 2014**.

Entre 2014 et 2020, la courbe, qui reste en croissance, retrouve un rythme plus modéré, plus proche de la période avant les années 2000.



Une évolution de la population davantage liée au solde migratoire qu'au solde naturel

Le solde naturel négatif traduit un **vieillessement de la population sur la dernière période**. Celui-ci reste toutefois très faible, de l'ordre de -0,2% pour +0,5% lié au solde migratoire.

Un point de vigilance sera à apporter à cet éventuel vieillissement de population, notamment sur l'adaptabilité du parc de logements et l'offre en services et équipements.

- due au solde naturel en %
- due au solde apparent des entrées sorties en %
- Variation annuelle moyenne de la population en %

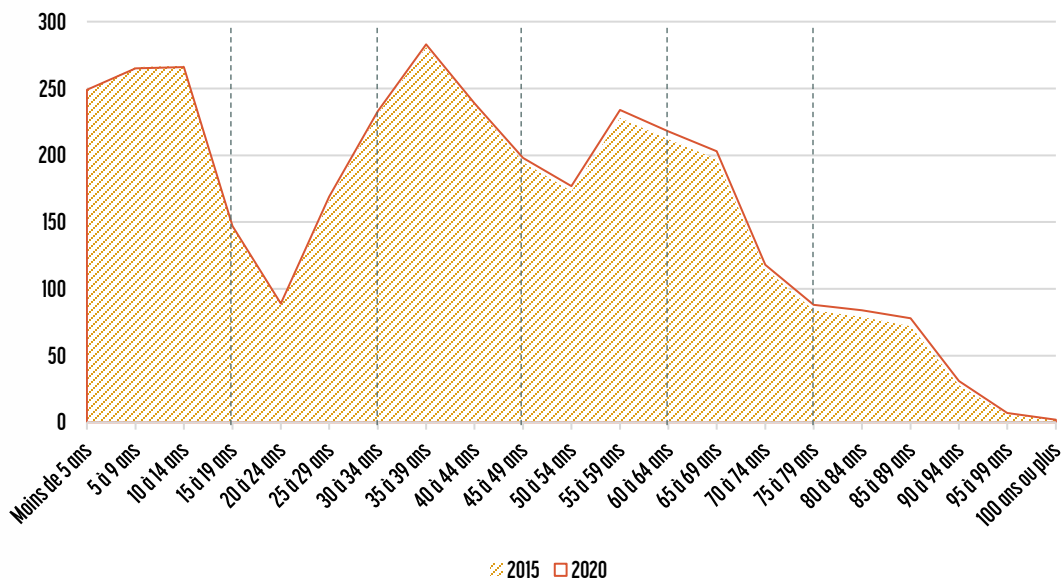
Un vieillissement de la population à peine perceptible

Une commune au profil familial

La structure par âge démontre **une majorité des moins de 60 ans** (57,5%) en 2020, et notamment près d'un quart de la population qui a moins de 15 ans.

La commune a un profil familial et réussit à conserver une dynamique de jeunesse dans sa population.

Evolution entre 2015 et 2020



Evolution des tranches d'âges de la population depuis 2008

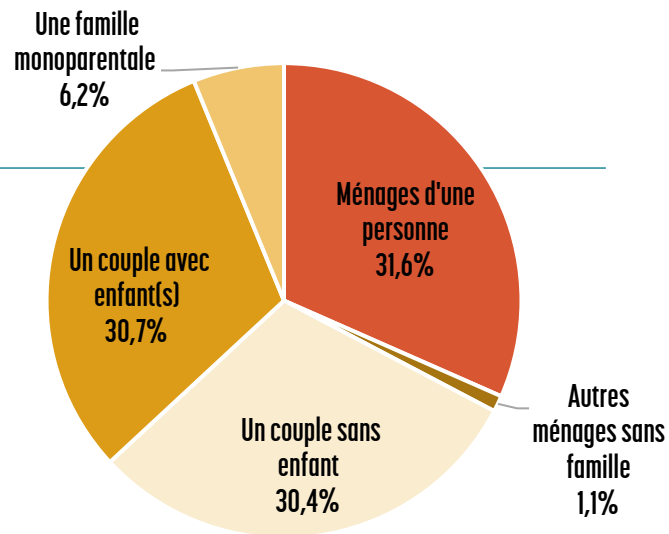
10,8%	8,9%	8,6%	
12,5%	13,3%	16,0%	
22,7%	18,8%	18,0%	■ 75 ans ou +
18,3%	22,1%	22,4%	■ 60 à 74 ans
16,9%	13,4%	12,0%	■ 45 à 59 ans
18,7%	23,5%	23,1%	■ 30 à 44 ans
			■ 15 à 29 ans
			■ 0 à 14 ans
2009	2014	2020	

Sur une période de 5 ans, les tranches d'âge de la population sont restées dans les mêmes proportions.

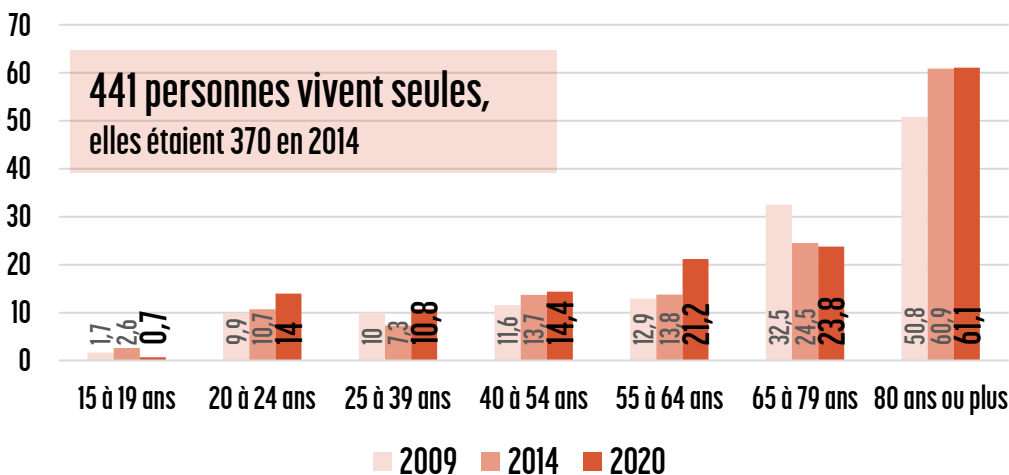
Un profil familial stable

Les couples et ménages d'une personne en majorité

Les couples (avec ou sans enfant) et les ménages d'une seule personne sont représentés à proportion quasiment égale. Cela confirme à la fois le profil familial de la commune, mais également une nécessité d'un parc de logements diversifié, puisque 61% des personnes vivant seules ont plus de 80 ans. Elles ont donc besoin de petits logements situés en centre-bourg, proche des services et des équipements adaptés.

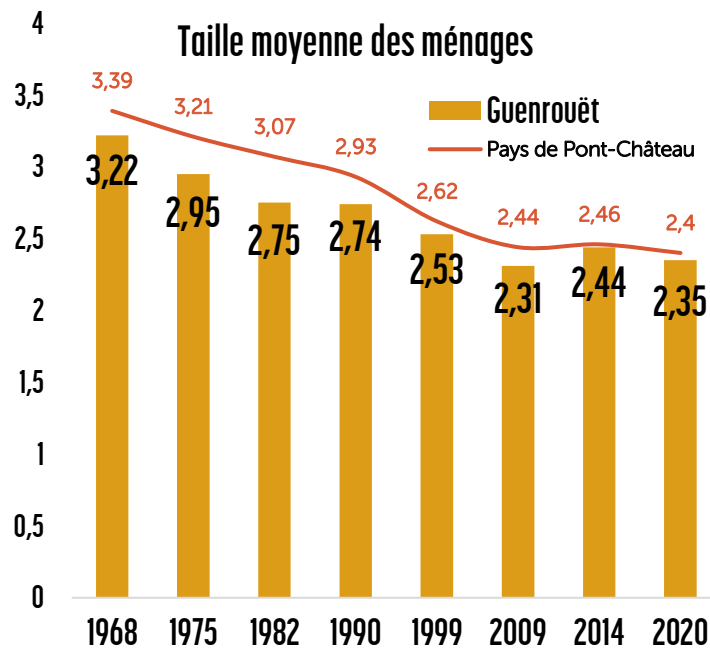


Âge des personnes vivant seules



Des besoins de grands logements pour les familles...

... et des petits pour les personnes âgées seules et les couples retraités et les jeunes couples qui s'installent



Bien qu'en deçà de la moyenne du Pays de Pont-Château, la taille des ménages confirme ce modèle familial, avec une moyenne de 2,35 en 2020.

Des ménages de classe moyenne

Catégories socioprofessionnelles



Avec une majorité d'ouvriers, d'employés et de professions intermédiaires, Guenrouët se positionne comme une commune de classe moyenne.

Cette configuration amènera à s'interroger sur les lieux de travail des habitants.

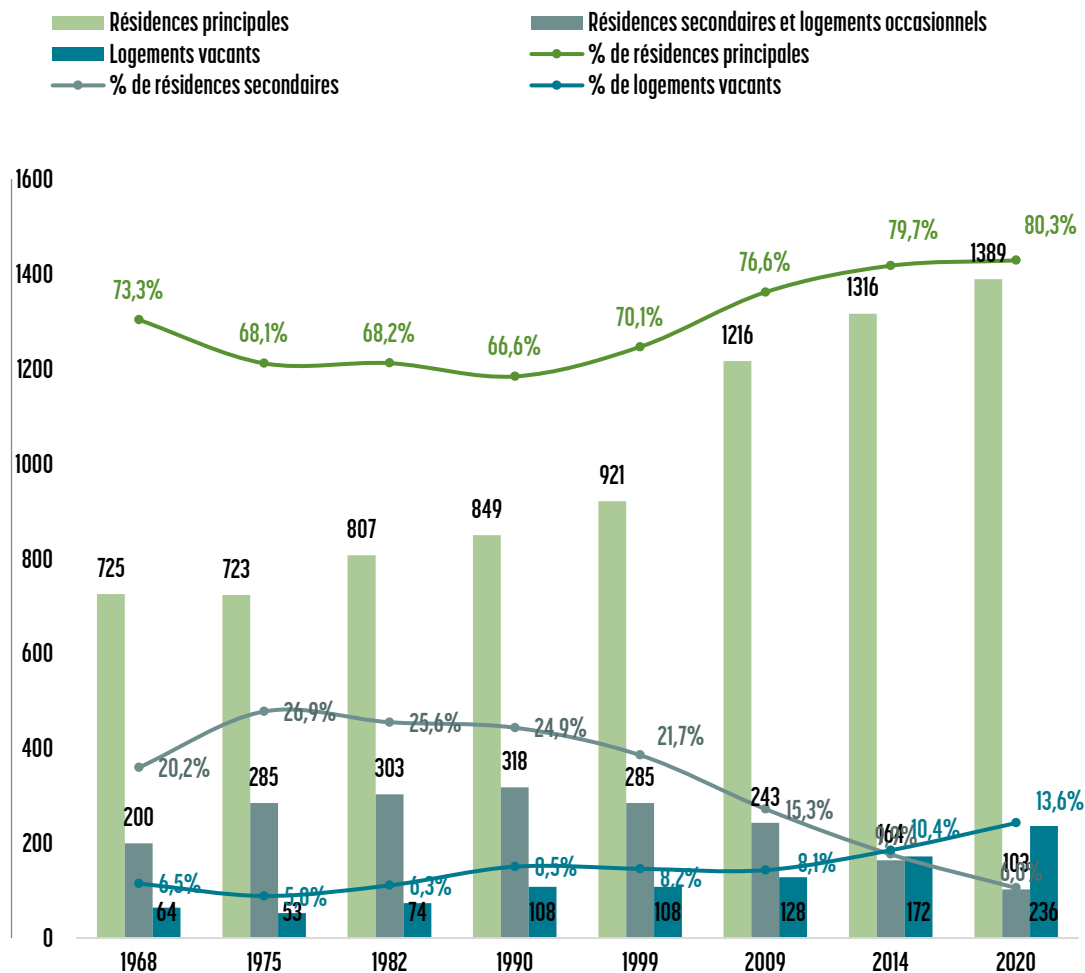
Un parc de logements pour une vie à l'année

1729 logements en 2020

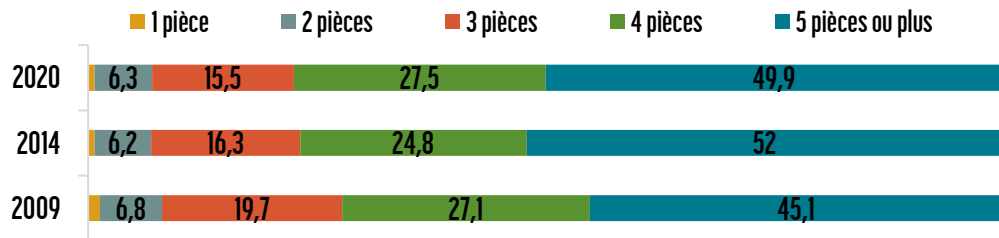
Le parc de logements augmente de manière stable depuis les années 2010, on comptait 1588 logements en 2009, soit **une augmentation de 141 logements en 11 ans**.

Entre 1999 et 2009 en revanche la production de logements a été intense, enregistrant 274 en 10 ans sur la commune.

Le taux de logements vacants est en augmentation, et atteint **13,6%** en 2020. Ce chiffre est élevé et met en lumière **un dysfonctionnement du parc**, alors que le solde migratoire est positif : logements insalubres, offre non attrayante, prix trop élevés...



De grands logements et une majorité de maisons

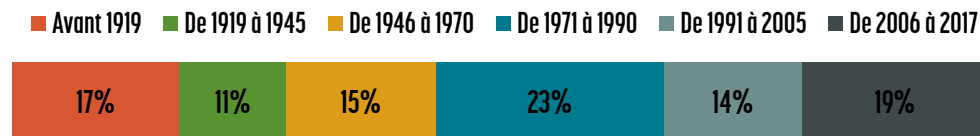


Plus de 75% du parc compte 4 pièces et +

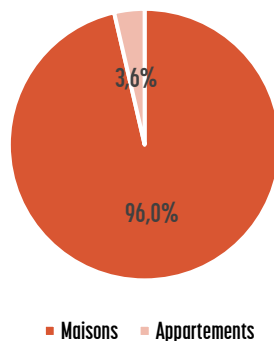
Le parc de logements est majoritairement constitué de 4 pièces et plus (77,4%), et **cette proportion est en augmentation constante depuis 2009**, dans un contexte où l'évolution du profil de la population nécessite des petits logements.

La production des logements est constante à Guenrouët. Cette linéarité montre un attrait pour venir s'installer dans des logements neufs sur la commune.

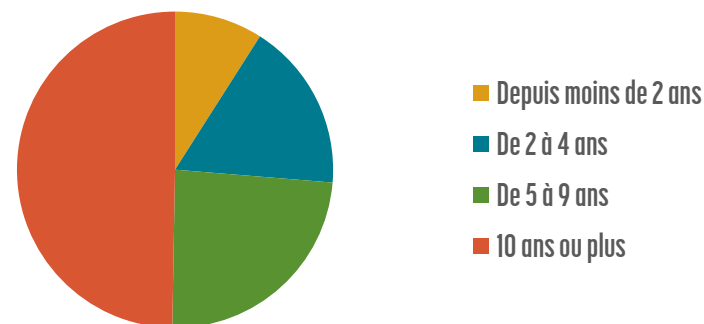
Période d'achèvement des résidences principales en 2020



Part des maisons et appartements en 2020



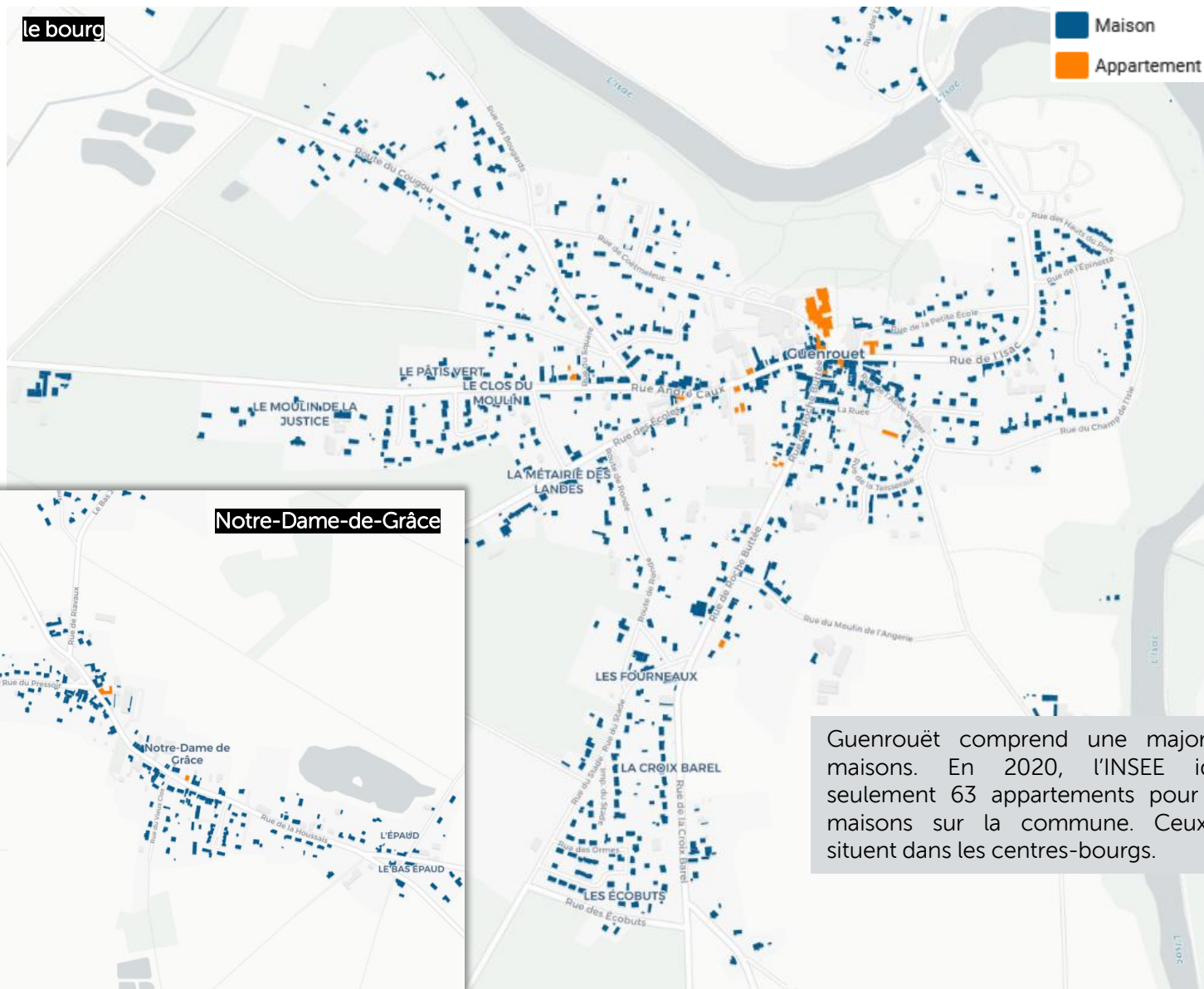
Ancienneté d'emménagement dans la résidence principale



Zoom sur... les maisons et appartements

le bourg

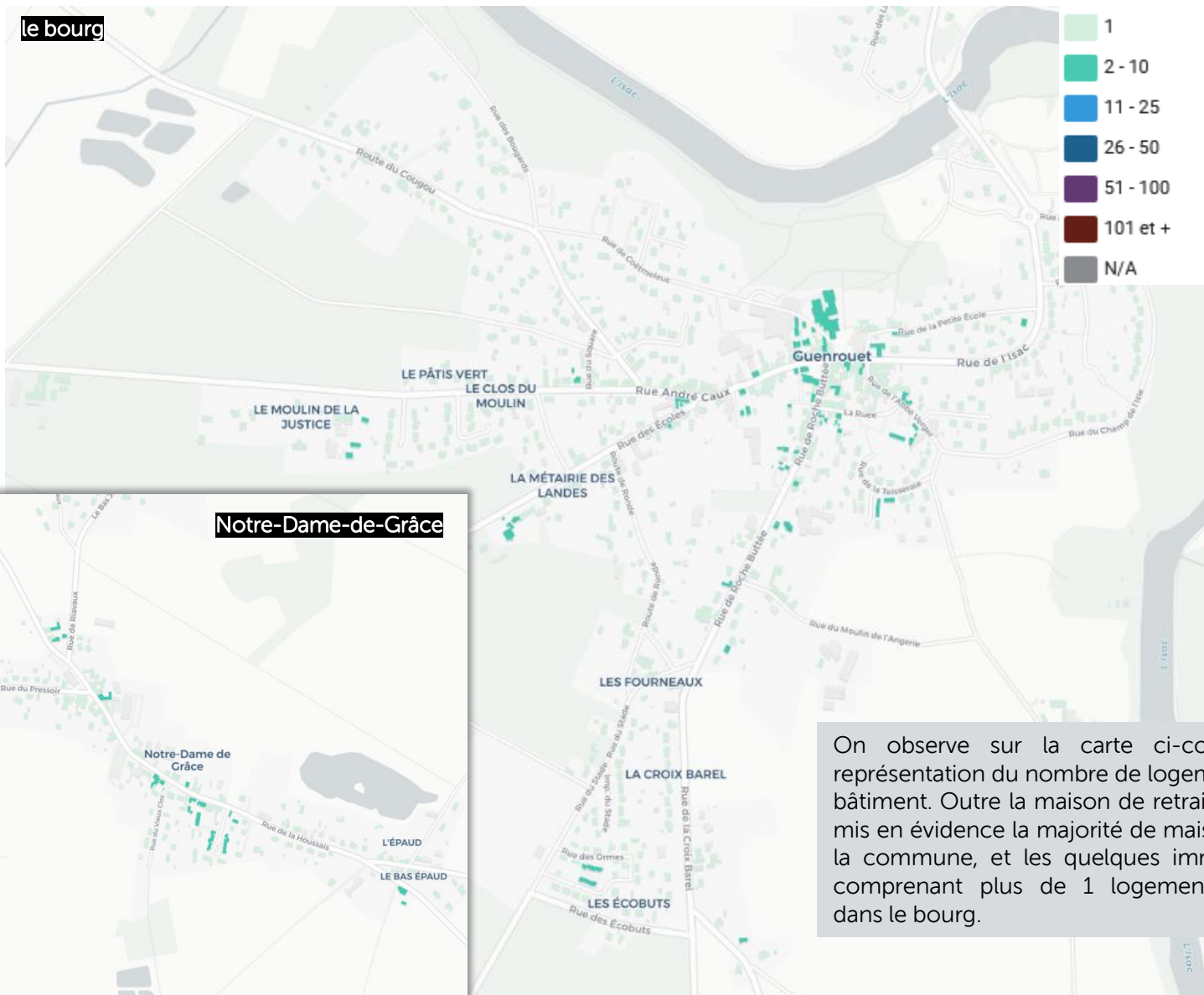
Maison
Appartement



Notre-Dame-de-Grâce

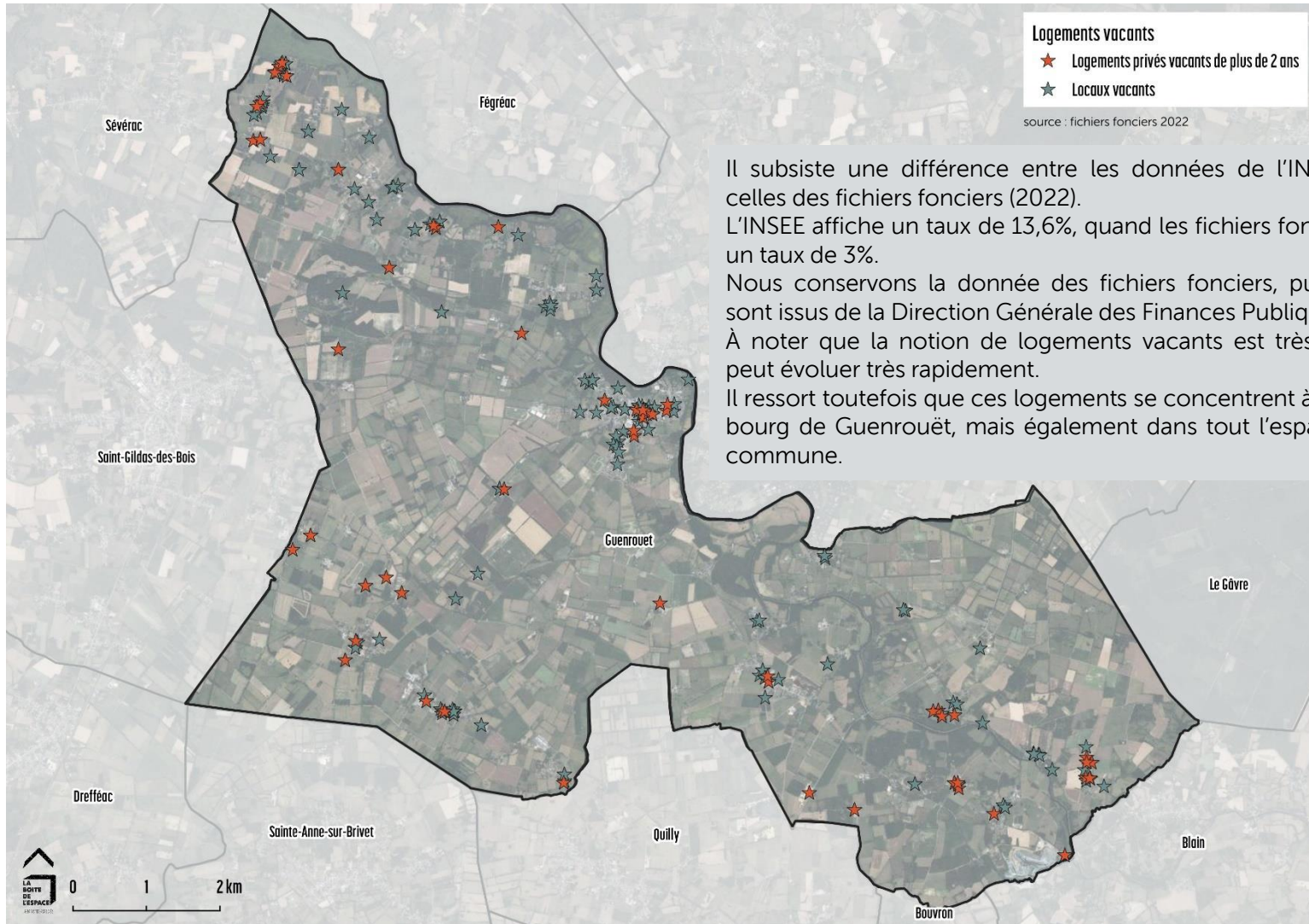
Guenrouët comprend une majorité de maisons. En 2020, l'INSEE identifie seulement 63 appartements pour 1 659 maisons sur la commune. Ceux-ci se situent dans les centres-bourgs.

Zoom sur... le nombre de logements par bâtiment



les logements vacants : 236 en 2020 (INSEE)...

...58 en 2022 (fichiers fonciers)



Il subsiste une différence entre les données de l'INSEE (2020) et celles des fichiers fonciers (2022).

L'INSEE affiche un taux de 13,6%, quand les fichiers fonciers affichent un taux de 3%.

Nous conservons la donnée des fichiers fonciers, puisque ceux-ci sont issus de la Direction Générale des Finances Publiques.

À noter que la notion de logements vacants est très fluctuante et peut évoluer très rapidement.

Il ressort toutefois que ces logements se concentrent à la fois dans le bourg de Guenrouët, mais également dans tout l'espace rural de la commune.

les logements vacants : 236 en 2020 (INSEE)...

...58 en 2022 (fichiers fonciers)



les logements vacants : 236 en 2020 (INSEE)...

...58 en 2022 (fichiers fonciers)



FOCUS habitat // La commune est-elle en mesure de répondre aux objectifs fixés ?

Le SCoT de la Communauté de communes de Pontchâteau est en cours révision.

Le PLH a été approuvé le 14 décembre 2023 pour la période 2024-2030.

Celui-ci fixe un objectif de production de 138 logements pour Guenrouët à horizon 2030, soit **23 logements par an**. Parallèlement, le PLU (2018) de la commune affiche un objectif de production d'une trentaine de logements par an à horizon 2033 (15 ans).

À titre de comparaison, 70 logements ont été construits sur la commune entre 2014 et 2019, soit **12 logements par an**. Cette production est en-deçà de l'objectif du PLH pour la même période, qui visait 180 logements soit 30 logements par an pour Guenrouët.



>>> Une nécessité de réfléchir au renouvellement des centralités pour la production de logements mais une opportunité de recréer une attractivité au cœur de la commune et d'assurer la qualité du cadre de vie



Logements sociaux

Au 1^{er} janvier 2022, Guenrouët compte **48 logements locatifs sociaux**, dont 34 individuels et 14 collectifs.

La majorité de ces logements se situent dans le bourg de Guenrouët, et Notre-Dame de Grâce compte une opération de 10 logements.

Le **PLH 2024-2030** fixe un objectif de production de **12 logements locatifs sociaux** à horizon 2030 pour Guenrouët.



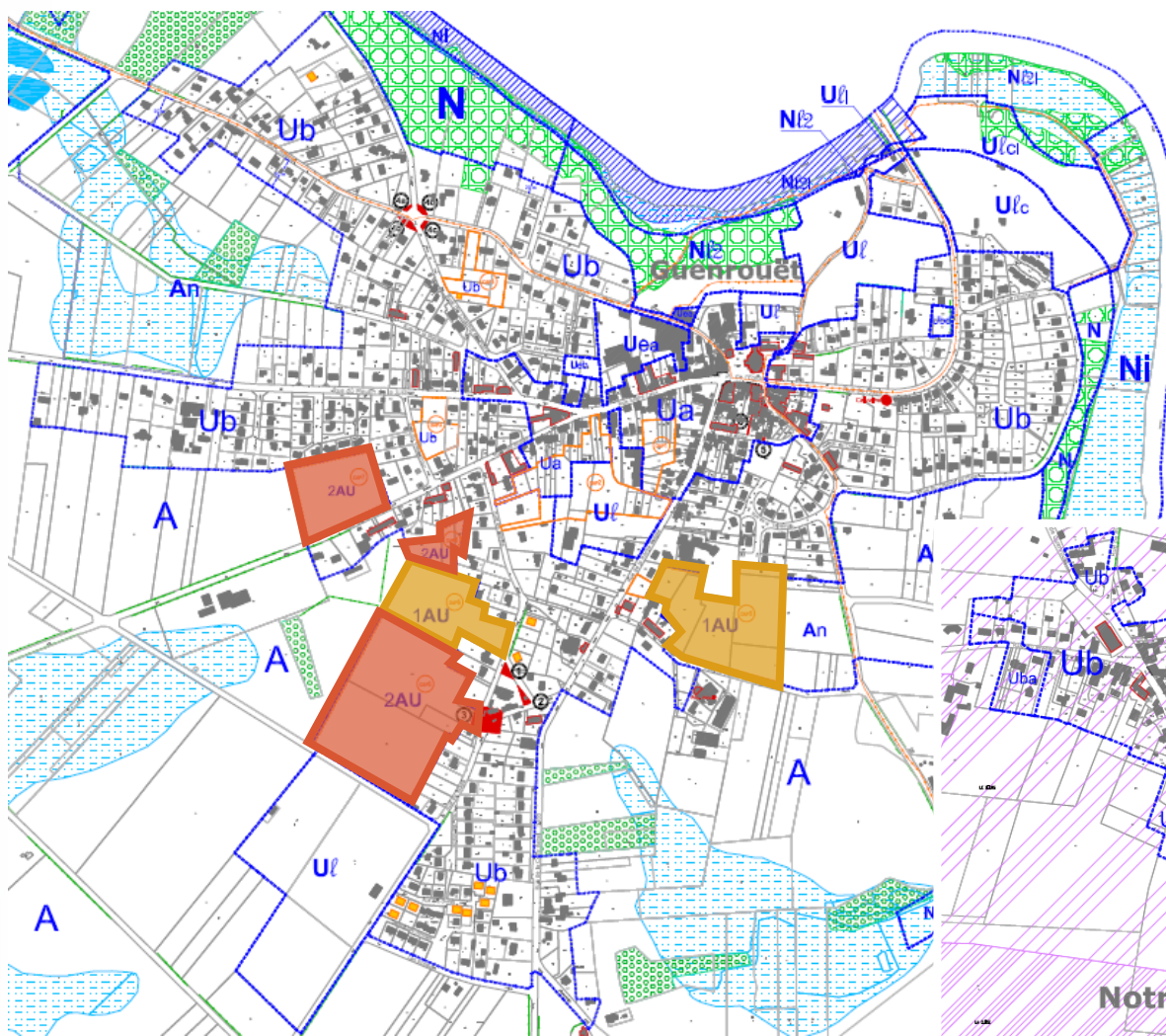
10 logements locatifs sociaux à Notre-Dame de Grâce





10 logements locatifs sociaux rue des Hauts du Port à Guenrouët

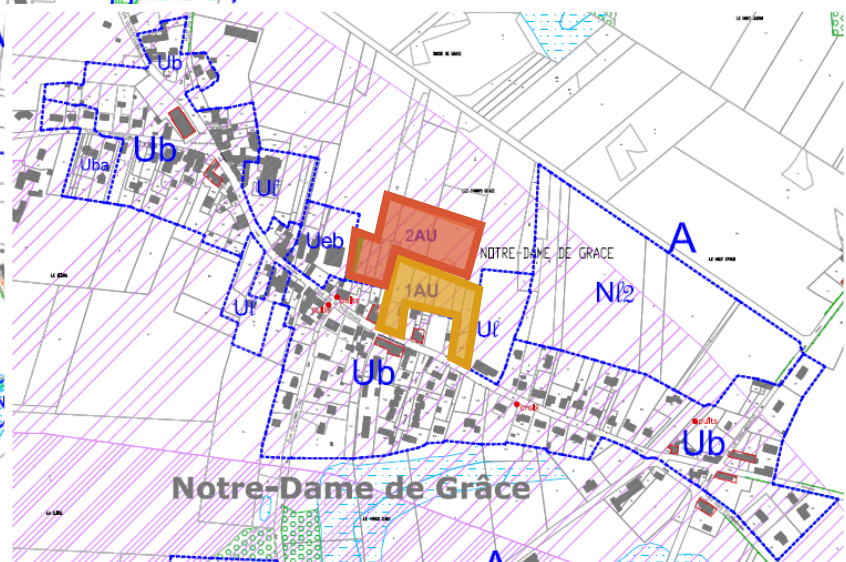
Le PLU en vigueur

Le PLU en vigueur a été approuvé en 2018. Ce dernier fixait un objectif de production d'une trentaine de logements par an, sur des extensions foncières de 1 à 1,5 ha en moyenne par an, localisées sur l'extrait du plan de zonage du PLU ci-dessous.



-  Zones à urbaniser 1AU à court terme
-  Zones à urbaniser 2AU à long terme

En 2024, aucune de ces zones n'a été urbanisées.



Zoom sur : les propriétés communales

le bourg de Guenrouët

Parcelles communales

La commune de Guenrouët est **propriétaire** de nombreuses parcelles sur la commune, que ce soit dans le bourg de Guenrouët ou à Notre-Dame de Grace. Certaines d'entre elles s'avèrent pertinentes notamment pour des opérations de **renouvellement urbain** dans les centres-bourgs.

Zoom sur : les propriétés communales

Notre-Dame-de-Grâce

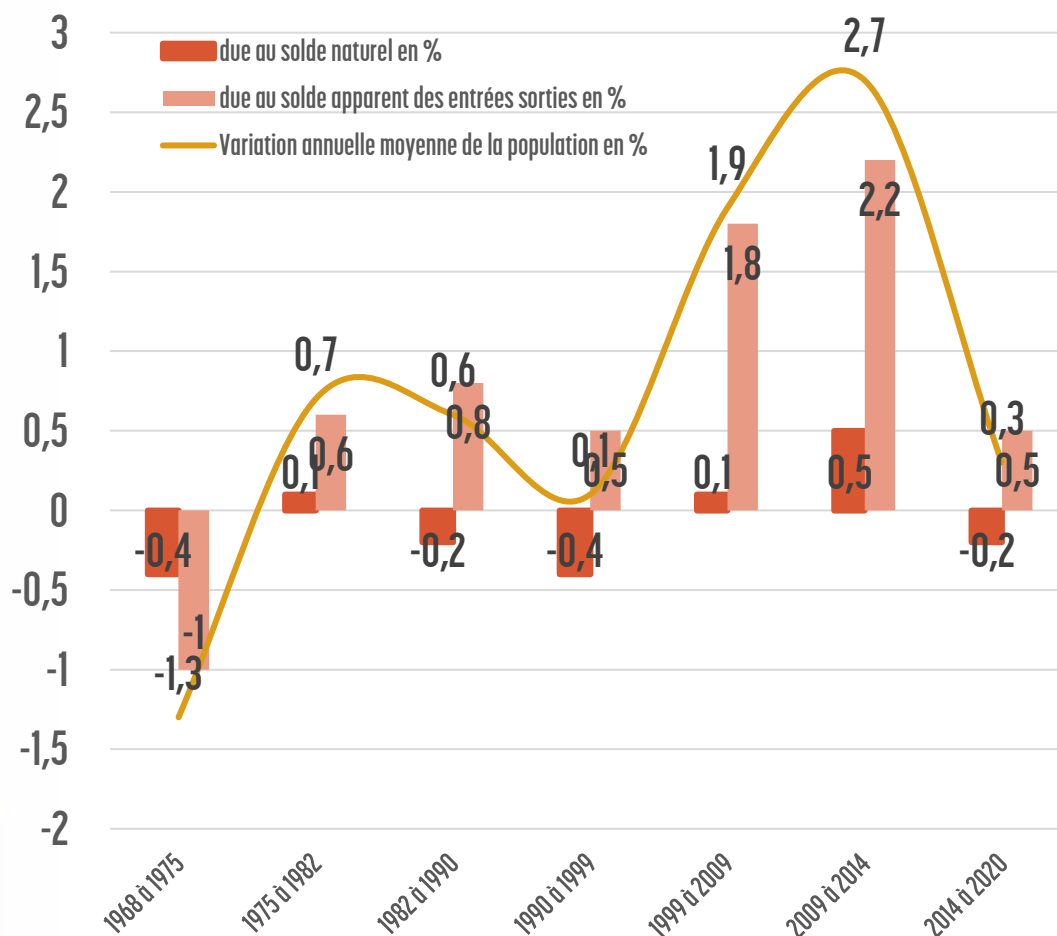
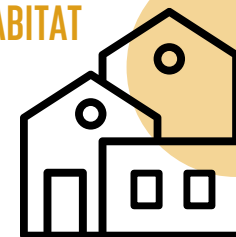
Parcelles communales

La commune de Guenrouët est **propriétaire** de nombreuses parcelles sur la commune, que ce soit dans le bourg de Guenrouët ou à Notre-Dame de Grace. Certaines d'entre elles s'avèrent pertinentes notamment pour des opérations de **renouvellement urbain** dans les centres-bourgs.

Synthèse des enjeux

Approche socioéconomique

FONCTION HABITAT



3378 habitants (2020)

Une population croissante

Un vieillissement récent

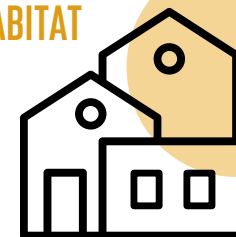
Un parc de grands logements, principalement composé de maisons

Des habitats à adapter, à diversifier

Synthèse des enjeux

Approche socioéconomique

FONCTION HABITAT



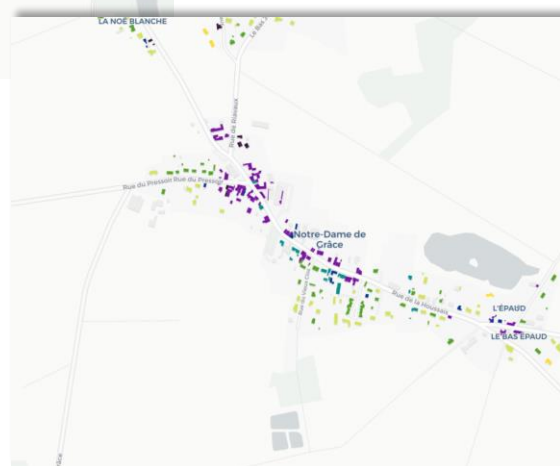
3378 habitants (2020)

Une population croissante

Un vieillissement récent

Un parc de grands logements, principalement composé de maisons

Des habitats à adapter, à diversifier





Services



Un bon niveau d'équipement

Une commune multigénérationnelle

Deux écoles à Guenrouët et une à Notre-Dame de Grace, un centre de loisirs, le centre sportif de Guenrouët, une association d'assistantes maternelles et un espace jeune permettent de **répondre aux besoins en termes de jeunesse**.

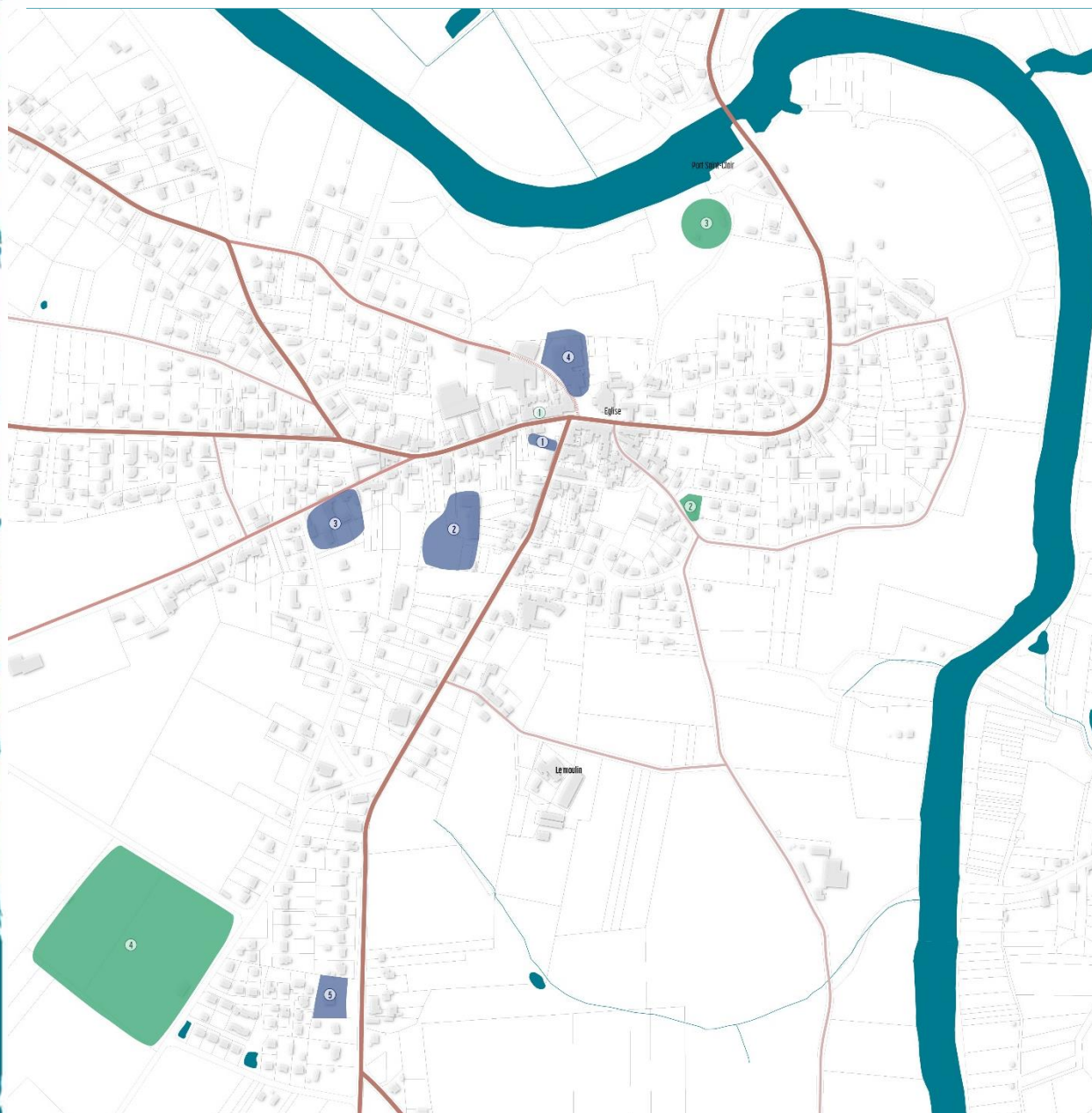
La Résidence du Chêne, le foyer de vie Le Rouët et les différentes offres de service à la personne permettent **d'accompagner les personnes vieillissantes** sur la commune.

L'offre de loisirs est également intéressante, notamment à Guenrouët, avec la **piscine intercommunale**, la **médiathèque** et le **complexe sportif**.

Les deux bourgs bénéficient également chacun d'une **salle des fêtes** pouvant accueillir divers évènements.



Un bon niveau d'équipement



Fonction équipements

■ Equipements structurants du bourg

■ Loisirs et culture

- ① Mairie
 - ② Ecole les Trois Chênes
 - ③ Ecole Sainte Marie
 - ④ Résidence personnes âgées
 - ⑤ Maison médiale
-
- ① Médiathèque et salle des associations
 - ② Salle des fêtes
 - ③ Piscine Intercommunale
 - ④ Complexe sportif

Un bon niveau d'équipement



Fonction équipements

■ Equipements structurants du bourg

■ Loisirs et culture

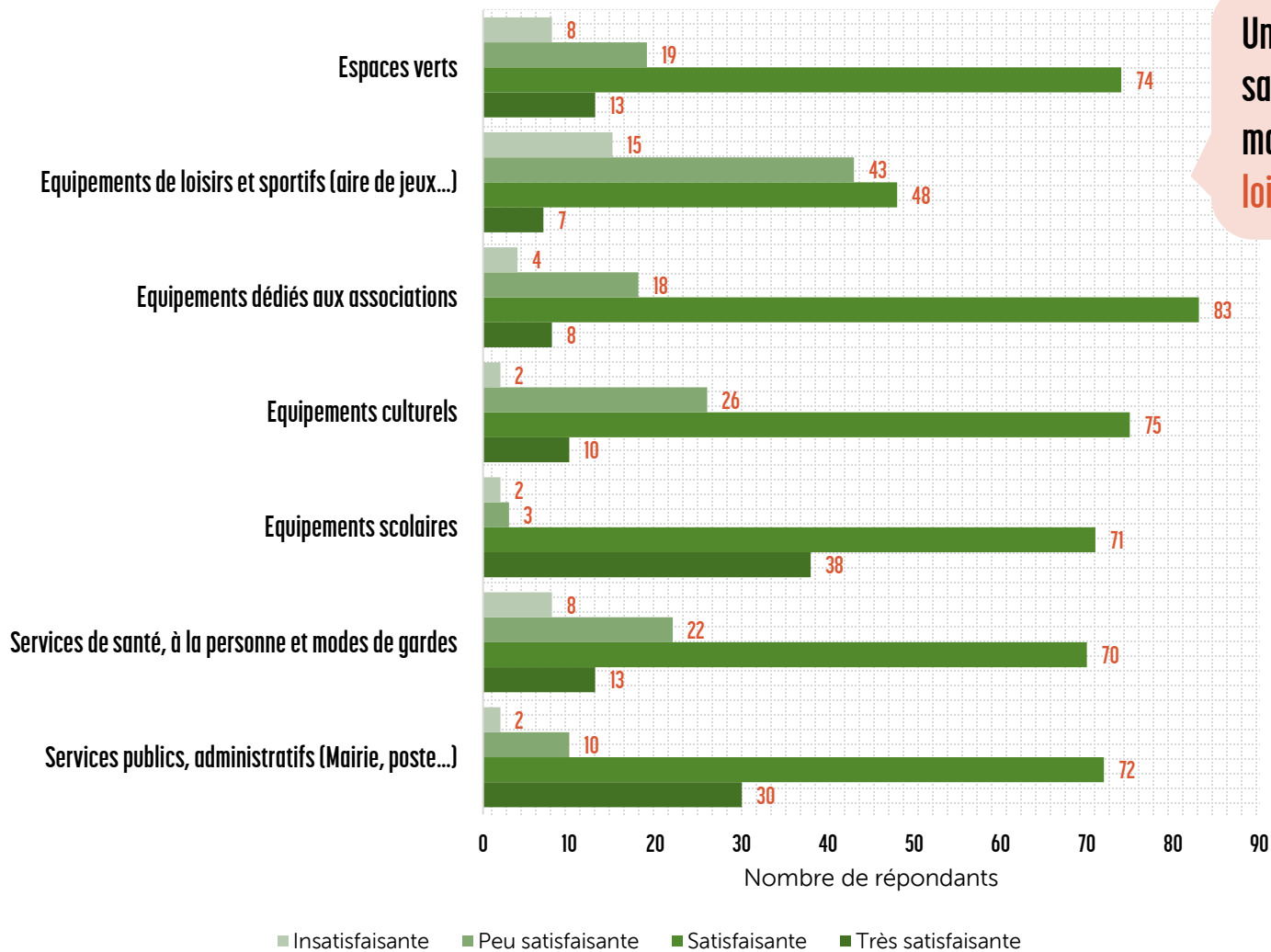
① Ecole la Lune Bleue

① Salle polyvalente

② Terrain de rugby

L'offre en équipements et services selon les habitants

Comment trouvez vous l'offre d'équipements et de services du bourg de Guenrouët ?



Une offre globalement satisfaite, mais des manques en équipements de loisirs et sportifs

Synthèse des enjeux

Approche servicielle



FONCTION SERVICES

Une offre de qualité et assez complète

Des équipements répartis en 2 centralités

Des usages à organiser et une accessibilité à améliorer

Economie

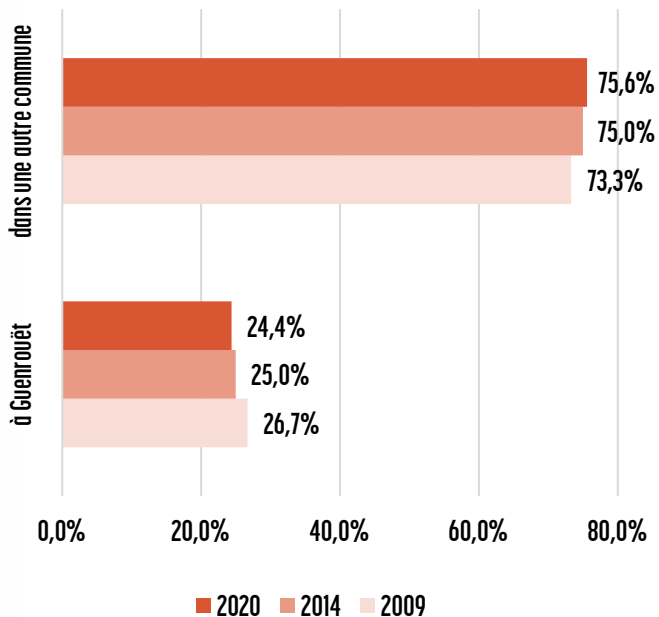
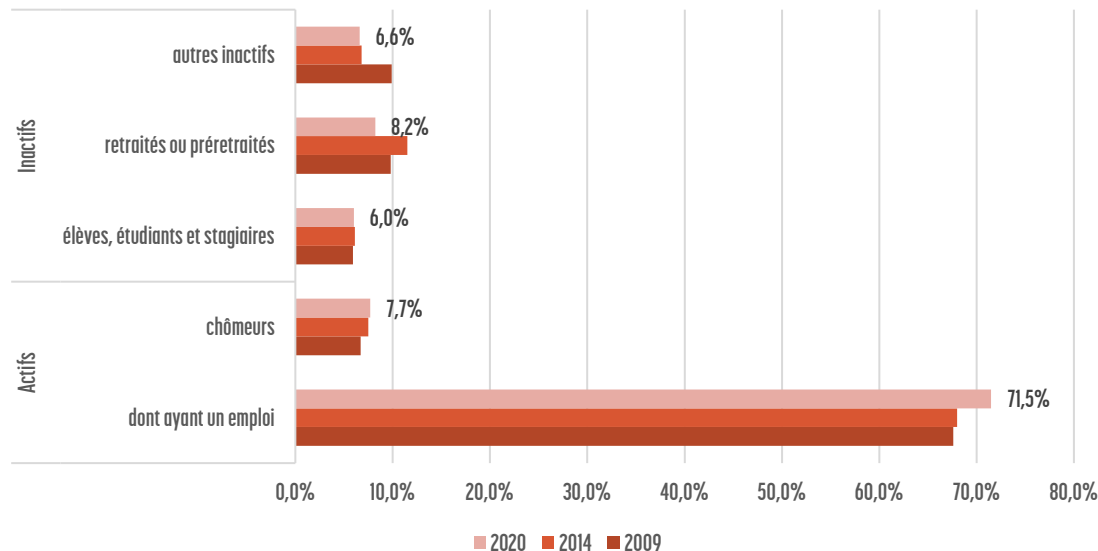


Le profil des actifs



3/4 des 15-64 ans en emploi

La majorité de la population ayant entre 15 et 64 ans est **active et en emploi** (71,5%). Ce chiffre est en **augmentation par rapport à 2014 et 2009**, tandis que celui des **retraités est en baisse** (de 11,5% en 2014 à 8,2% en 2020).

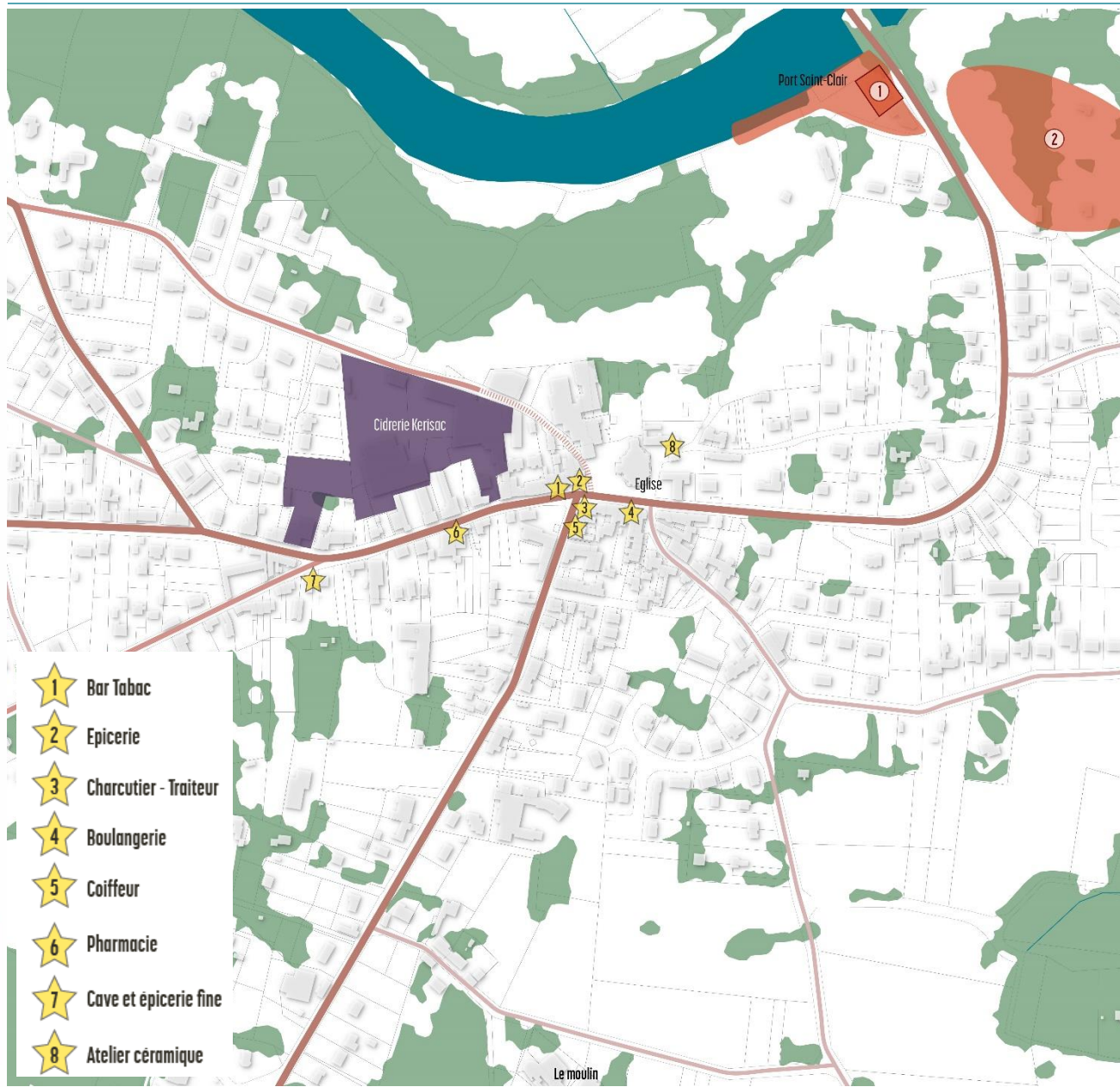


...mais qui vont travailler ailleurs

En revanche, **plus de 75% des actifs** de 15 à 64 ans vont travailler dans une autre commune.

Cela implique indéniablement une **utilisation de la voiture pour se rendre au travail** et donc une thématique à traiter sur la place de celle-ci.

L'artisanat, l'industrie et le commerce à Guenrouët



Fonction économie

- Industrie et artisanat
- ★ Commerces de proximité
- Sites touristiques

L'économie de la commune de Guenrouët est très liée à la **cidrieie Kerisac**, dans le centre-bourg.

L'offre commerciale du bourg de Guenrouët est intéressante, et répond à une grande partie des besoins de la population. Des cellules vacantes dans le centre-ville permettraient de compléter cette offre.

Le site de Port Saint-Clair assure l'attractivité touristique de la commune, avec le canal, l'office de tourisme et le camping situés à cet endroit.

La commune dispose d'une zone d'activités économiques comportant trois entreprises. Celle-ci se situe en dehors du bourg, à l'ouest de Guenrouët.

L'artisanat, l'industrie et le commerce à Notre-Dame



Fonction économie

- Industrie et artisanat
- ★ Commerces de proximité
- Sites touristiques

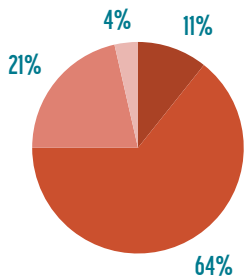


À Notre-Dame de Grace, on retrouve une entreprise et un bar/station-service. La cellule de l'ancienne boulangerie est vacante et pourrait accueillir une nouvelle offre commerciale et/ou servicielle pour l'attractivité du bourg de Notre-Dame.

L'offre commerciale selon les habitants



Votre regard sur l'offre commerciale du centre-bourg



■ Très satisfaisante ■ Satisfaisante
■ Peu satisfaisante ■ Insatisfaisante

Une offre commerciale satisfaisante dans le bourg de Guenrouët

à Guenrouët

Fleuriste

Magasin de producteurs locaux

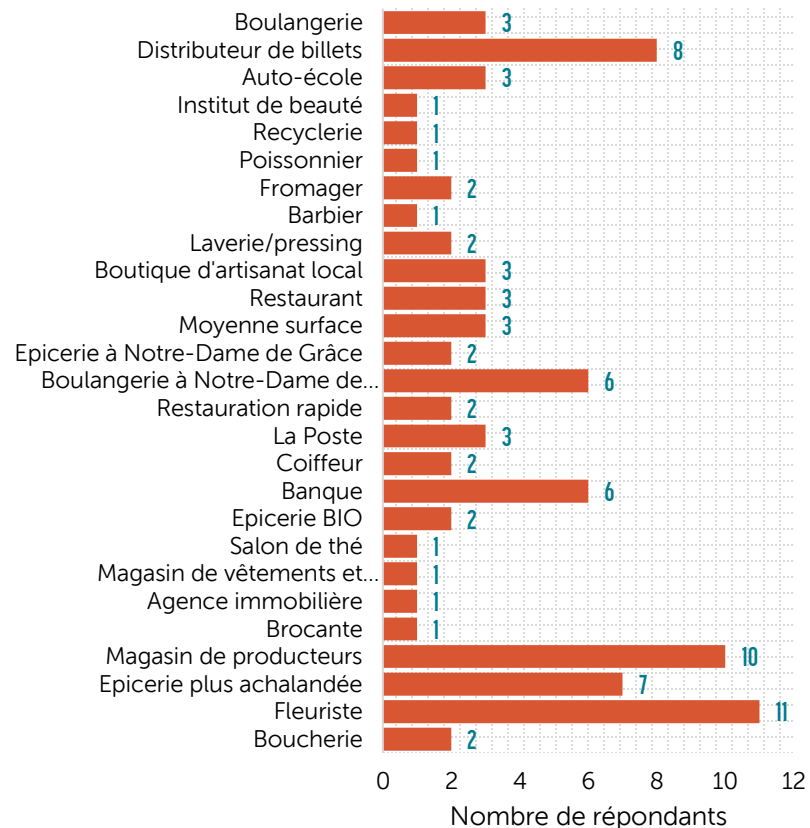
Superette mieux achalandée

Banque et distributeurs

à Notre-Dame de Grâce

Boulangerie

Les commerces qu'il manque selon vous...



Synthèse des enjeux

Approche économique



FONCTION ECONOMIE

Une population active et un fort taux d'emplois

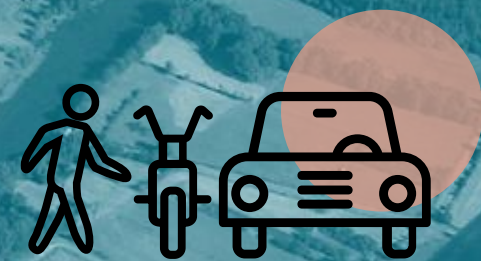
Des industries localisées dans les bourgs

Une attractivité touristique reconnue

Des commerces concentrés dans le bourg de Guenrouët

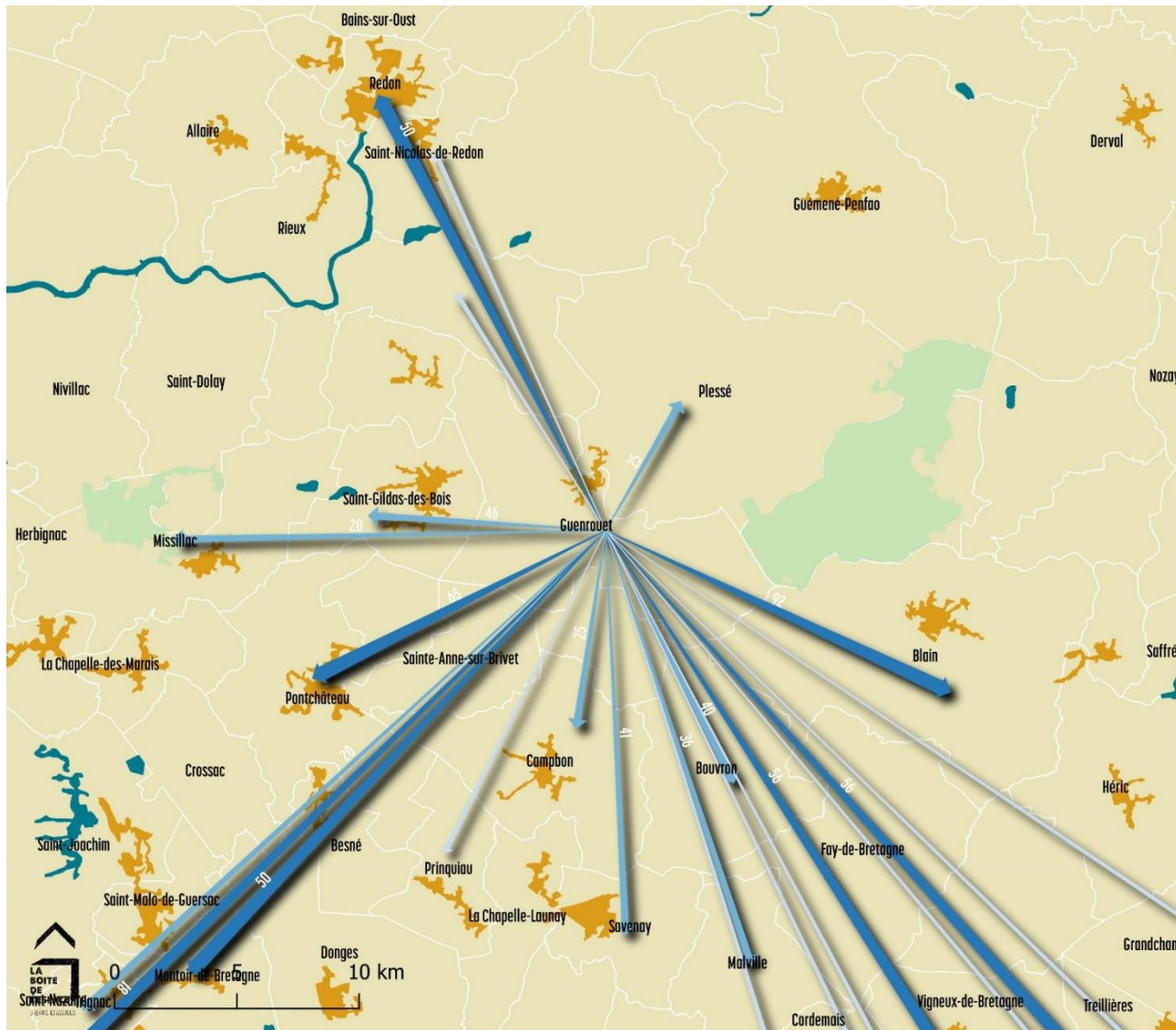
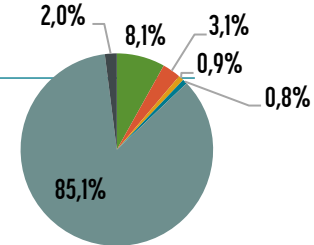


Mobilité



Les flux domicile-travail

Moyens de transports
(source INSEE 2019)



L'analyse des déplacements domicile-travail permet d'analyser les flux des habitants au quotidien. On observe ici qu'un grand nombre d'habitants quitte la commune quotidiennement pour aller travailler notamment en direction de St Nazaire, mais aussi Redon et l'agglomération nantaise.

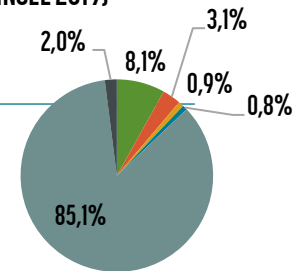
Flux domicile-travail
depuis Guenrouët en 2020

- 5 - 10 personnes
- 10 - 20 personnes
- 20 - 50 personnes
- Sup. 50 personnes

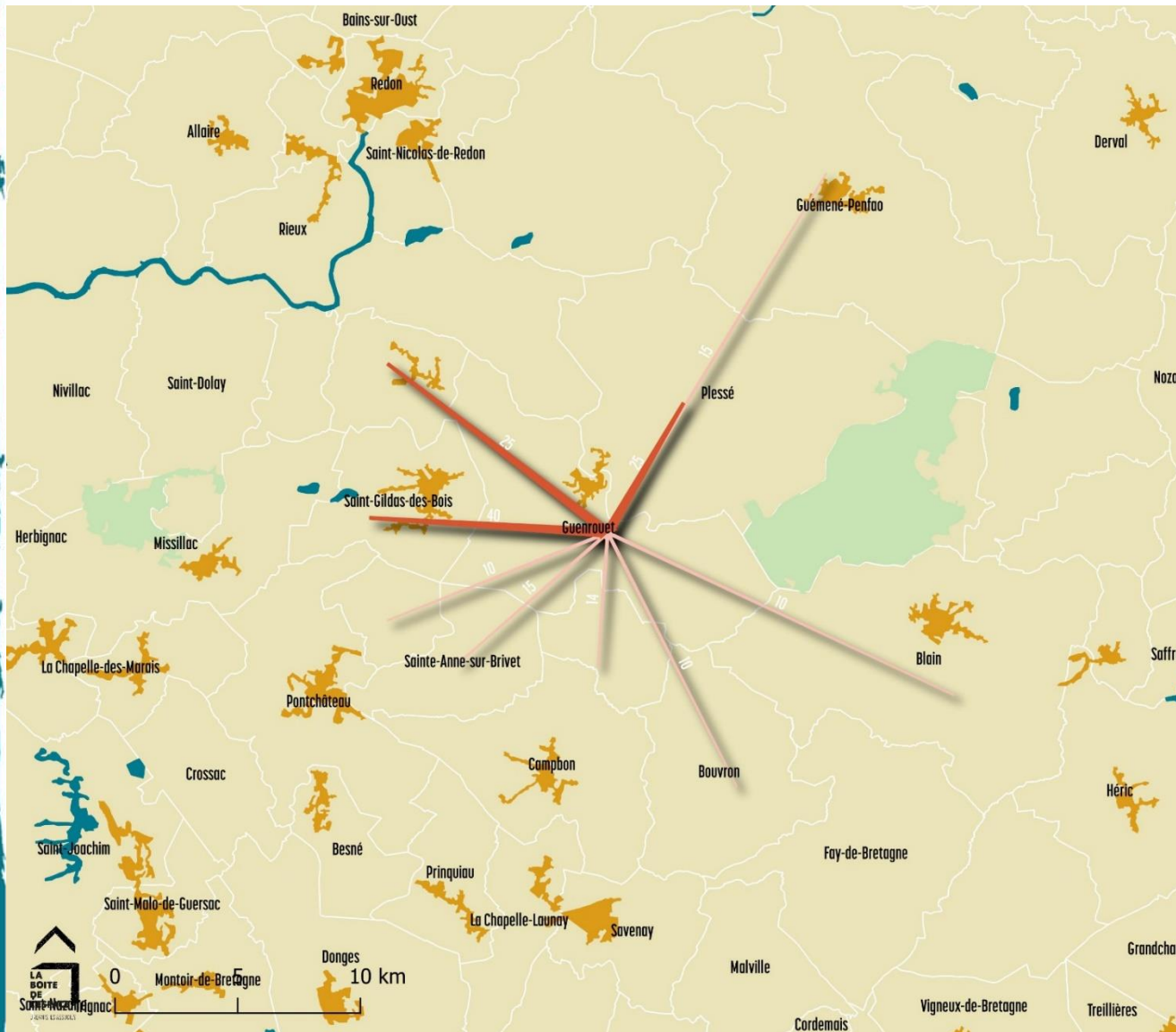
Source : INSEE 2020

Les flux domicile-travail

Moyens de transports
(source INSEE 2019)



- Pas de déplacement
- Marche à pied (ou rollers, patinette)
- Vélo (y compris à assistance électrique)
- Deux-roues motorisé
- Voiture, camion ou fourgonnette
- Transports en commun



Les flux entrant sur la commune sont quant à eux plus limités et viennent des communes voisines.

D'autre part, selon les données INSEE, la voiture est le moyen de transport très majoritairement utilisé par les habitants de Guenrouët pour se déplacer (graphique ci-dessus).

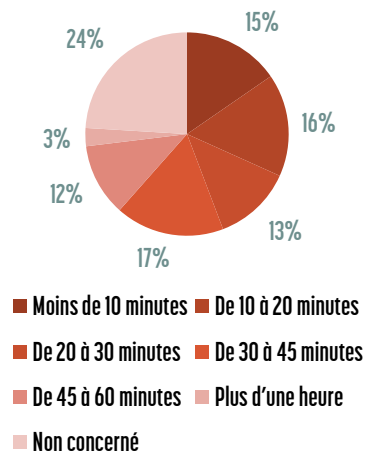
Flux domicile-travail
vers Guenrouët en 2020

- 5 - 10 personnes
- 10 - 20 personnes
- 20 - 50 personnes
- 50 - 20000 personnes

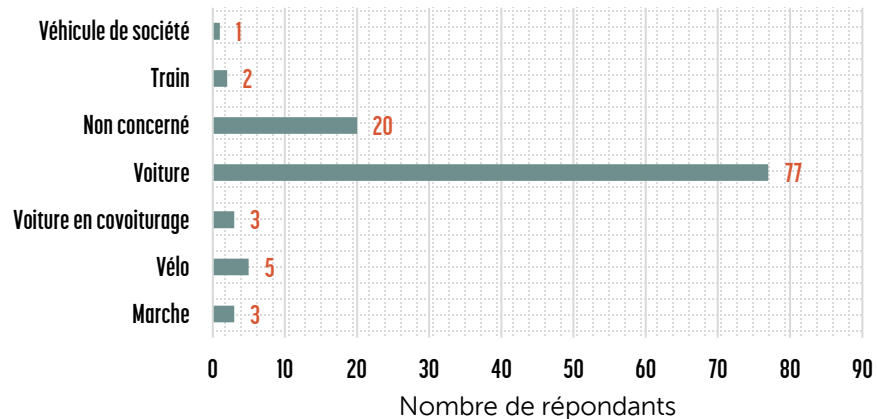
Source : INSEE 2020

La mobilité - retour du questionnaire

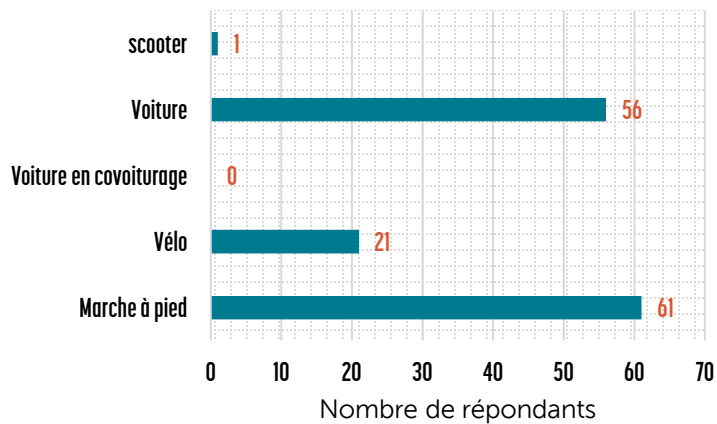
Durée du trajet domicile-travail...



Mode de déplacement pour se rendre au travail...

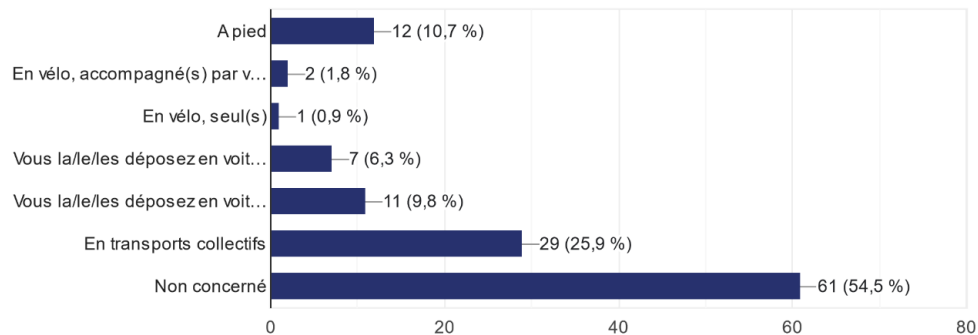


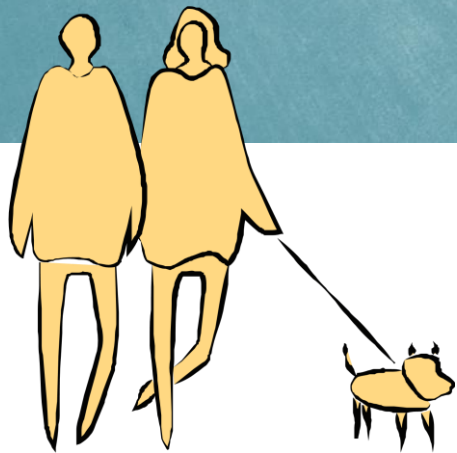
Mode de déplacement pour se rendre dans le bourg...



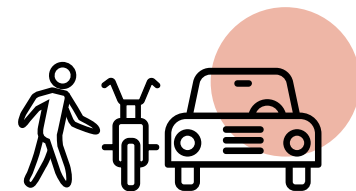
Si vous avez des enfants, ils se rendent à l'école ...

112 réponses





Bourg de Guenrouët



Le bourg de Guenrouet est structuré par ses 4 voies d'entrées (un au sud, deux à l'ouest et l'axe qui traverse l'Isac). La centre-bourg possède un grand nombre de poches de stationnement qui méritent d'être mieux signalés et connectés afin de favoriser la répartition des véhicules. Un renforcement des voies douces et des pistes cyclables reste nécessaire pour favoriser les modes doux au sein du bourg.

Fonction mobilité

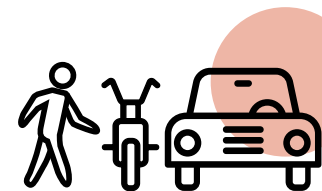
Réseau viaire

- Routes départementales : axes principaux à double voie et stationnements sur les côtés
- Routes secondaires : à double voie, quelques stationnements disparates sur les côtés
- Dessertes à interroger : routes qui posent question quant à leur double sens
- Dessertes locales : en sens unique ou double, elles ne sont utilisées que par les riverains

Chemins

- Chemins piétons existants

Rapport à la rue

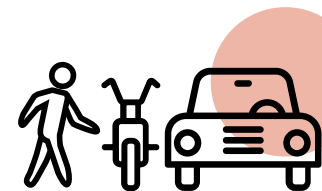


Les espaces publics du bourg sont variées : des axes structurants larges à des ruelles étriquées, avec ou peu de mobilier, des voies peu ou très utilisées. Il est pertinent de s'interroger sur le rôle de chaque axe et de traduire par l'aménagement les mobilités que l'on souhaite favoriser.



Source photographique : La boîte de l'espace

La place de la voiture

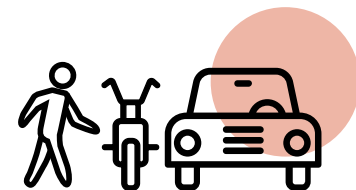


Le centre-bourg de Guenrouët offre une grande quantité de stationnement que ce soit sous forme de poches et de stationnement linéaire le long des axes. Le stationnement est primordial pour conserver l'accessibilité d'un bourg rural où la majorité des habitants et/ou visiteurs sont dépendants à la voiture. Aujourd'hui, la problématique n'est pas de rajouter du stationnement mais bien de fluidifier la visibilité et la connexion entre les stationnements et les lieux d'attractivité pour favoriser la mobilité et cadrer l'usage de la voiture au sein du bourg. Plusieurs pistes ont déjà été étudiées ar la commune, avec notamment la création d'un stationnement derrière Kerisac pour les employés de l'entreprise et de la maison de retraite, permettant de favoriser le stationnement devant l'église pour les commerces. D'autres pistes sont à creuser.

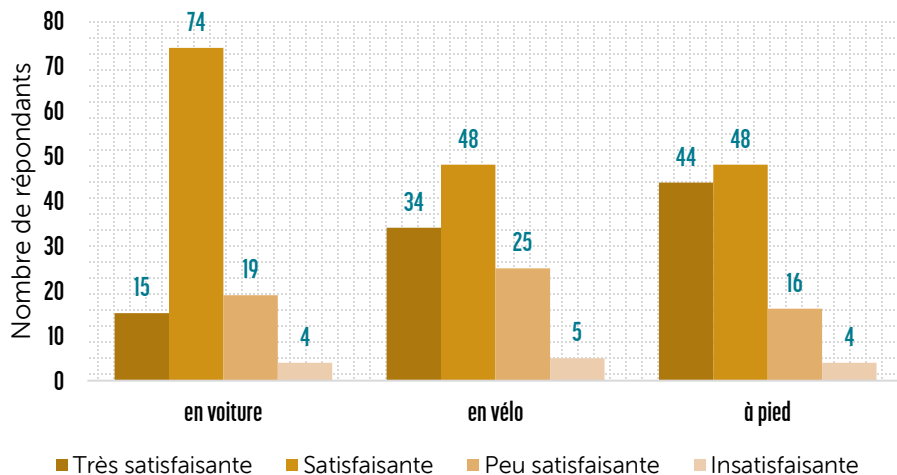


Source photographique : La boîte de l'espace

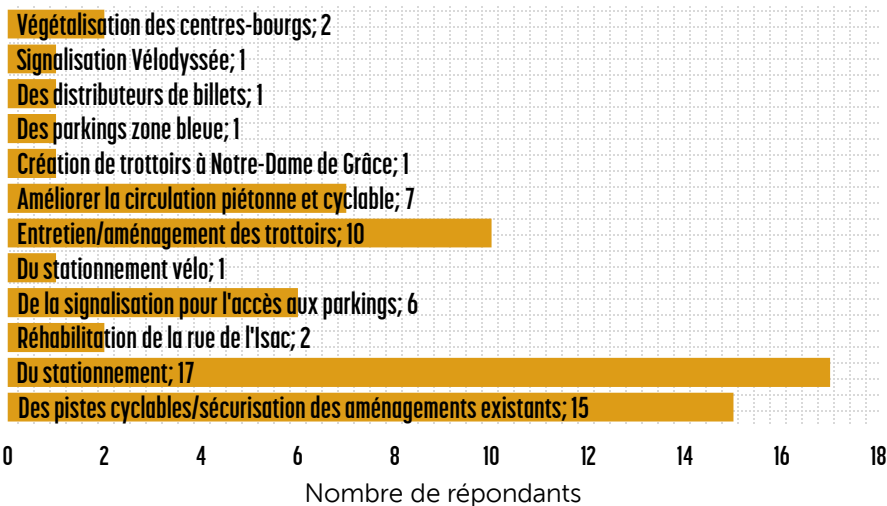
La mobilité du bourg selon les habitants



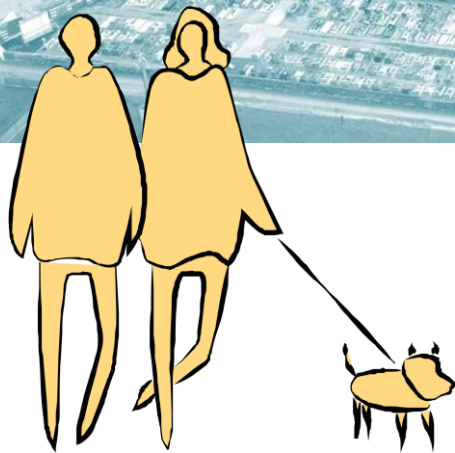
Comment jugez-vous l'accessibilité du centre-bourg...



Vos pistes pour améliorer l'accessibilité du centre-bourg...

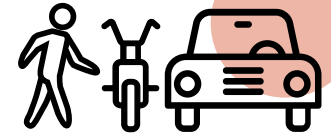


davantage de stationnements
 développer et sécuriser les
 aménagements piétons et cyclables
 aménager et entretenir les trottoirs



ND de Grâce

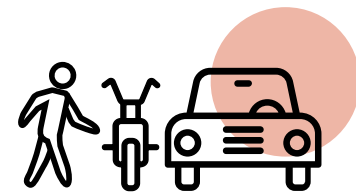
Rapport à la rue



Le bourg de Notre-Dame de Grace est traversé par la **voie départementale**, grand axe rectiligne, large et favorisant un **déplacement des véhicules motorisés**. Il est tout de même composé de deux séquences : une première partie entre l'église et l'école, ayant fait l'objet d'un aménagement permettant une meilleure lisibilité des déplacements piétons (trottoirs délimités, passages piétons) ainsi que d'un plateau surélevé. Le reste du bourg est une unique route avec des bas-côtés en terre ou enherbés. La particularité de Notre Dame de Grâce est également la multiplication des accès sur cette voie, lié à la construction urbaine de bourg. Il n'y a aucune piste cyclable sur le bourg de Notre-Dame de Grace.

Source photographique : La boîte de l'espace

Stationnement



Le bourg de Notre-Dame de Grace possède comme le bourg de Guenrouet une grande capacité en stationnement (parking derrière l'église, à côté de la salle communale, à côté du terrain de rugby). Il s'agit aujourd'hui de favoriser la connexion piétonne sécurisée et lisible entre ces stationnements et les pôles d'attraction du bourg.

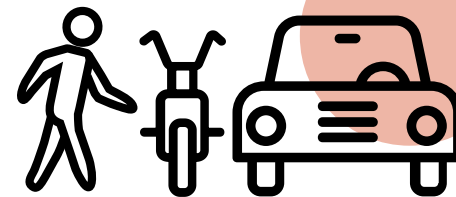


Synthèse des enjeux

Approche mobilités



FONCTION MOBILITÉ



Une bonne accessibilité
aux bourgs

Un réseau de liaisons
doucees à valoriser

Une place de la voiture à
organiser

Des espaces publics à
requalifier

Des usages à encadrer